

T.C.
GİRESUN VALİLİĞİ
İL MİLLİ EĞİTİM
MÜDÜRLÜĞÜ
2019-2023
STRATEJİK PLANI





**Sizler, yani yeni Türkiye'nin genç evlatları!
Yorulsanız dahi beni takip edeceksiniz...
Dinlenmemek üzere yürümeye karar verenler, asla ve asla yorulmazlar.
Türk Gençliği gayeye, bizim yüksek idealimize durmadan, yorulmadan
yürüyecektir.**

İSTİKLAL MARŞI



Korkma, sönmez bu şafaklarda yüzen al sancak
Sönmeden yurdumun üstünde tüten en son ocak.
O benim milletimin yıldızıdır parlayacak!
O benimdir, o benim milletimindir ancak!

Çatma, kurban olayım, çehreni ey nazlı hilâl!
Kahraman ırkıma bir gül... ne bu şiddet, bu celâl?
Sana olmaz dökülen kanlarımız sonra helâl.
Hakkıdır, Hakk'a tapan milletimin istiklâl.

Ben ezelden beridir hür yaşadım, hür yaşarım;
Hangi çılgın bana zincir vuracakmış? Şaşarım!
Kükremiş sel gibiyim, bendimi çiğner, aşarım.
Yırtarım dağları, enginlere sığmam, taşarım.

Garbın âfâkını sarmışsa çelik zırhlı duvar.
Benim iman dolu göğsüm gibi serhaddim var.
Ulusun, korkma! Nasıl böyle bir imânı boğar,
'Medeniyet!' dediğin tek dişi kalmış canavar?

Arkadaş, yurduma alçakları uğratma sakın;
Siper et gövdeni, dursun bu hayâsızca akın.
Doğacaktır sana va'dedtiği günler Hakk'ın,
Kim bilir, belki yarın, belki yarından da yakın.

Bastığın yerleri 'toprak' diyerek geçme, tanı!
Düşün altındaki binlerce kefensiz yatanı.
Sen şehid oğlusun, incitme, yazıktır, atanı.
Verme, dünyâları alsan da bu cennet vatanı.

Kim bu cennet vatanın uğruna olmaz ki feda?
Şühedâ fışkıracak toprağı sıksan, şühedâ!
Cânı, cânânı, bütün varımı alsın da Hudâ,
Etmesin tek vatanımdan beni dünyâda cüdâ.

Rûhumun senden İlahî, şudur ancak emeli:
Değmesin ma' bedimin göğsüne nâ-mahrem eli!
Bu ezanlar-ki şehâdetleri dinin temeli-
Ebedî yurdumun üstünde benim inlemeli.

O zaman vecd ile bin secde eder -varsa- taşım.
Her cerîhamdan, İlahî, boşanıp kanlı yaşım;
Fışkırır rûh-ı mücerred gibi yerden na'sım;
O zaman yükselerek arşa değer belki başım!

Dalgaları sen de şafaklar gibi ey şanlı hilâl!
Olsun artık dökülen kanlarımın hepsi helâl.
Ebediyen sana yok, ırkıma yok izmihlâl;
Hakkıdır, hür yaşamış, bayrağımın hürriyet,
Hakkıdır, Hakk'a tapan milletimin istiklâl!

Mehmet Akif Ersoy

SUNUŞ



Ülkemizde kamu hizmetlerinin daha nitelikli ve az maliyetli bir biçimde verilmesini sağlamak ve bu hizmetleri daha denetlenebilir kılmak amacıyla kamunun yeniden yapılandırılmasına yönelik çeşitli düzenlemeler yapılmaktadır. 5018 sayılı Kamu Mali Yönetimi ve Kontrol Kanunu'nda belirtilen stratejik planlama çalışmaları da bu düzenlemelerin önemli gereklerinden biridir.

Söz konusu stratejik planlama kavramına eğitim açısından bakıldığında önemi bir kat daha artmaktadır. Eğitim hayatın her safhasında ve her alanında var olduğuna göre "Doğru planlanmış bir eğitim, doğru planlanmış bir gelecek" anlamına gelmektedir.

Kurumlarımızın hızla değişen dünyadaki gelişmelere ayak uydurabilmelerinin tek yolu; geleceği nitelikli bir anlayışla planlamaları ve geleceğin rotasını doğru çizen bir vizyona sahip olmalarıyla mümkün olacaktır.

Bu kapsamda Giresun İl Milli Eğitim Müdürlüğü'nün hazırlamış olduğu 2019 - 2023 Stratejik Planı'nın ilimize ve eğitim camiamıza faydalı olacağını umuyor, uygulayıcı paydaşlara başarılar diliyorum.

Harun SARIFAKIOĐULLARI
Giresun Valisi



21. yüzyıl hayatımızın her alanında hızlı bir değişim ve gelişimi beraberinde getirmektedir. Yeniden yapılanma, geleceği planlama, küreselleşme, şeffaflık, hesap verebilirlik gibi kavramlar bu değişimin zorunlu kıldığı yeni durumun ortaya çıkardığı ifade tarzlarıdır. Dünyada yaşanan değişimlerin çok hızlı olması, eğitiminde hızlı değişimini gerekli kılmıştır.

Amaçlarımıza yönelik belirlenen hedefler doğrultusunda bugünü ve geleceği nitelikli olarak planlayabilirsek günümüz ve geleceğimizin becerilerine sahip bireylerle temel amacımıza ulaşmış oluruz.

Belirlenen vizyona ulaşmak için ön görülen amaç, hedef ve faaliyetlerin plan doğrultusunda gerçekleştirilmesi, gerekli izleme ve değerlendirmelerin zamanında yapılarak performans göstergelerinin şartlara göre güncellenmesi stratejik planın uygulama sonuçlarını doğrudan etkileyecektir.

İlimizde eğitime yön veren bir belge niteliğinde olan bu çalışmada emeği geçen herkese teşekkür ederim.

Ertuğrul TOSUNOĞLU
Giresun İl Milli Eğitim Müdürü

İÇİNDEKİLER

İl Milli Eğitim Müdürü Sunuşu
İçindekiler
Tablolar
Kısaltmalar
Tanımlar
Giriş

BÖLÜM 1

Stratejik Plan Hazırlık Süreci

BÖLÜM 2

Durum Analizi
Kurumsal Tarihçe
Uygulanmakta Olan Stratejik Planın Değerlendirilmesi
Mevzuat Analizi
Üst Politika Belgeleri Analizi
Faaliyet Alanları ile Ürün ve Hizmetlerin Belirlenmesi
Paydaş Analizi
Kuruluş İçi Analiz
PESTLE Analizi
GZFT Analizi
Tespitler ve İhtiyaçların Belirlenmesi

BÖLÜM 3

Geleceğe Bakış
Misyon Vizyon ve Temel Değerler
Amaç ve Hedeflere İlişkin Mimari
Amaç Hedef Gösterge ve Stratejiler
Stratejik Amaç 1
Stratejik Amaç 2
Stratejik Amaç 3
Stratejik Amaç 4
Stratejik Amaç 5
Stratejik Amaç 6
Stratejik Amaç 7

BÖLÜM 4

Maliyetlendirme

BÖLÜM 5

İzleme Ve Değerlendirme
MEM 2019-2023 Stratejik Plan İzleme ve Değerlendirme Modeli
İzleme ve Değerlendirme Sürecinin İşleyişi
Performans Göstergeleri

TABLolar

Tablo 1- Stratejik Planlama alıřmaları Organizasyonu ve Katılımcıları

Tablo 2- Stratejik Planlama Süreci Akıř řeması

Tablo 3- Strateji Geliřtirme Kurulu

Tablo 4- Stratejik Planlama Koordinasyon Ekibi

Tablo 5- Stratejik Plan Ekibi

Tablo 6- Üst Politika Belgeleri

Tablo 7- İl Millî Eğitim Müdürlüğü Teřkilat Yapısı

Tablo 8- Personel Tablosu

Tablo 9- Maliyet Tablosu

KISALTMALAR

AB	: Avrupa Birlięi
ABİDE	: Akademik Becerilerin İzlenmesi ve Deęerlendirilmesi
BT	: Biliřim Teknolojileri
CİMER	: Cumhurbaşkanlığı İletişim Merkezi
CK	: Cumhurbaşkanlığı Kararnamesi
DYS	: Doküman Yönetim Sistemi
EBA	: Eğitim Biliřim Aęı
FATİH	: Fırsatları Artırma ve Teknolojiyi İyileřtirme Harekâtı
MEB	: Millî Eğitim Bakanlıęı
MEBBİS	: Millî Eğitim Bakanlıęı Biliřim Sistemleri
MEİS	: Millî Eğitim İstatistik Modülü
OECD	: İktisadi İřbirlięi ve Kalkınma Teřkilatı
OSB	: Organize Sanayi Bölgesi
PESTLE	: Politik, Ekonomik, Sosyolojik, Teknolojik, Yasal ve Ekolojik Analiz
PDR	: Psikolojik Danıřmanlık ve Rehberlik
PISA	: Uluslararası Öğrenci Deęerlendirme Programı
RAM	: Rehberlik Arařtırma Merkezi
STK	: Sivil Toplum Kuruluřu
TIMMS	: Matematik ve Fen Bilimleri Uluslararası Arařtırması
TİKA	: Türk İřbirlięi ve Koordinasyon Ajansı Başkanlıęı
TÜBİTAK	: Türkiye Bilimsel ve Teknolojik Arařtırma Kurulu
YDS	: Yabancı Dil Sınavı
ABDİGM	: Avrupa Birlięi ve Dıř İliřkiler Genel Müdürlüğü
BİDB	: Bilgi İřlem Dairesi Başkanlıęı
DHGř	: Destek Hizmetleri řubesi
DÖř	: Din Öğretimi řubesi
HBÖř	: Hayat Boyu Öğrenme řubesi
İEř	: İnřaat ve Emlak řubesi
MTEř	: Meslekî ve Teknik Eğitim řubesi
OGř	: Ortaöğretim řubesi
ÖDSHř	: Ölçme, Deęerlendirme ve Sınav Hizmetleri řubesi
ÖÖKř	: Özel Öğretim Kurumları řubesi
Př	: Personel řubesi
SGř	: Strateji Geliřtirme řubesi
TEGř	: Temel Eğitim řubesi

TANIMLAR

Bütünleştirici Eğitim (Kaynaştırma Eğitimi): Özel eğitime ihtiyacı olan bireylerin eğitimlerini, destek eğitim hizmetleri de sağlanarak akranlarıyla birlikte resmî veya özel örgün ve yaygın eğitim kurumlarında sürdürmeleri esasına dayanan özel eğitim uygulamalarıdır.

Destekleme ve Yetiştirme Kursları: Resmî ve özel örgün eğitim kurumlarına devam eden öğrenciler ile yaygın eğitim kurumlarına devam etmekte olan kursiyerleri, örgün eğitim müfredatındaki derslerle sınırlı olarak, destekleme ve yetiştirme amacıyla açılan kurslardır.

Eğitsel Değerlendirme: Bireyin tüm gelişim alanlarındaki özellikleri ve akademik disiplin alanlarındaki yeterlilikleri ile eğitim ihtiyaçlarını eğitsel amaçla belirleme sürecidir.

İşletmelerde Meslekî Eğitim: Meslekî ve teknik eğitim okul ve kurumları öğrencilerinin beceri eğitimlerini işletmelerde, teorik eğitimlerini ise meslekî ve teknik eğitim okul ve kurumlarında veya işletme ve kurumlarca tesis edilen eğitim birimlerinde yaptıkları eğitim uygulamalarını ifade eder.

Okul-Aile Birlikleri: Eğitim kampüslerinde yer alan okullar dâhil Bakanlığa bağlı okul ve eğitim kurumlarında kurulan birliklerdir.

Ortalama Eğitim Süresi: Birleşmiş Milletler Kalkınma Programının yayınladığı İnsani Gelişme Raporu'nda verilen ve 25 yaş ve üstü kişilerin almış olduğu eğitim sürelerinin ortalaması şeklinde ifade edilen eğitim göstergesini ifade etmektedir.

Örgün Eğitim Dışına Çıkma: Ölüm ve yurt dışına çıkma haricindeki nedenlerin herhangi birisine bağlı olarak örgün eğitim kurumlarından ilişik kesilmesi durumunu ifade etmektedir.

Örgün Eğitim: Belirli yaş grubundaki ve aynı seviyedeki bireylere, amaca göre hazırlanmış programlarla, okul çatısı altında düzenli olarak yapılan eğitimidir. Örgün eğitim; okul öncesi, ilköğretim, ortaokul, ortaöğretim ve yükseköğretim kurumlarını kapsar.

Özel Politika veya Uygulama Gerektiren Gruplar (Dezavantajlı Gruplar): Diğer gruplara göre eğitiminde ve istihdamında daha fazla güçlük çekilen kadınlar, gençler, uzun süreli işsizler, engelliler gibi bireylerin oluşturduğu grupları ifade eder.

Özel Yetenekli Çocuklar: Yaşlarına göre daha hızlı öğrenen, yaratıcılık, sanat, liderliğe ilişkin kapasitede önde olan, özel akademik yeteneğe sahip, soyut fikirleri anlayabilen, ilgi alanlarında bağımsız hareket etmeyi seven ve yüksek düzeyde performans gösteren bireydir.

Tanımlama: Özel eğitime ihtiyacı olan bireylerin tüm gelişim alanlarındaki özellikleri ile yeterli ve yetersiz yönlerinin, bireysel özelliklerinin ve ilgilerinin belirlenmesi amacıyla tıbbî, psiko-sosyal ve eğitim alanlarında yapılan değerlendirme sürecidir.

Uzaktan Eğitim: Her türlü iletişim teknolojileri kullanılarak zaman ve mekân bağımsız olarak insanların eğitim almalarının sağlanmasıdır.

Yaygın Eğitim: Örgün eğitim sistemine hiç girmemiş ya da örgün eğitim sisteminin herhangi bir kademesinde bulunan veya bu kademedен ayrılmış ya da bitirmiş bireylere; ilgi, istek ve yetenekleri doğrultusunda ekonomik, toplumsal ve kültürel gelişmelerini sağlayıcı nitelikte çeşitli süre ve düzeylerde hayat boyu yapılan eğitim, öğretim, üretim, rehberlik ve uygulama etkinliklerinin bütünüdür.

Zorunlu Eğitim: Dört yıl süreli ve zorunlu ilköğretim ile dört yıl süreli, zorunlu ve farklı programlar arasında tercihe imkân veren ortaokullar ve imam-hatip ortaokullarından oluşan ilköğretim ile ilköğretime dayalı, dört yıllık zorunlu, örgün veya yaygın öğrenim veren genel, mesleki ve teknik ortaöğretim kademelerinden oluşan eğitim sürecini ifade eder.

GİRİŞ

21. yüzyıl bilgi toplumunda yönetim alanında yaşanan değişimler, kamu kaynaklarının etkili, ekonomik ve verimli bir şekilde kullanıldığı, hesap verebilir ve saydam bir yönetim anlayışını gündeme getirmiştir. Ülkemizde de kamu mali yönetimini bu anlayışa uygun olarak yapılandırmak amacıyla 5018 Sayılı Kamu Mali Yönetimi ve Kontrol Kanunu uygulamaya konulmuştur.

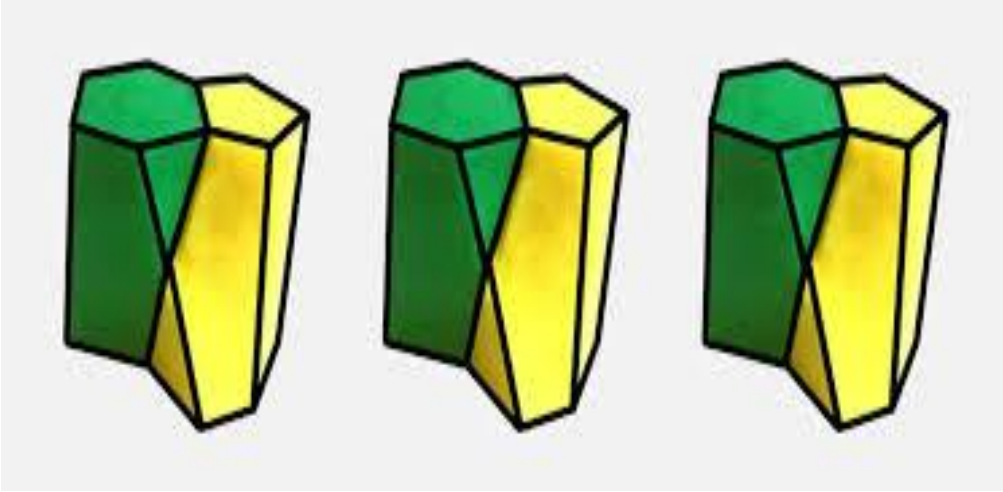
5018 sayılı Kamu Mali Yönetimi ve Kontrol Kanunu kamu idarelerine kalkınma planları, ulusal programlar, ilgili mevzuat ve benimsedikleri temel ilkeler çerçevesinde geleceğe ilişkin misyon ve vizyonlarını oluşturma, stratejik amaçlar ve ölçülebilir hedefler belirleme, performanslarını önceden belirlenmiş olan göstergeler doğrultusunda ölçme ve bu süreçlerin izlenip değerlendirilmesi amacıyla katılımcı yöntemlerle stratejik plan hazırlama zorunluluğu getirmiştir. Müdürlüğümüz ilk stratejik planını 2010-2014 ikincisini ise 2015-2019 yıllarını kapsayacak şekilde hazırlamış ve uygulamıştır.

Müdürlüğümüz üçüncü stratejik planı olan Giresun İl Millî Eğitim Müdürlüğü 2019-2023 Stratejik Plan'ını da kalkınma planları, programlar, ilgili mevzuat ve benimsediği temel ilkeler çerçevesinde geleceğe ilişkin misyon ve vizyonlarını oluşturmak, stratejik amaçlar ve ölçülebilir hedefler saptamak, performansları önceden belirlenmiş olan göstergeler doğrultusunda ölçmek ve bu sürecin izleme ve değerlendirmesini yapmak amacıyla katılımcı yöntemlerle hazırlamıştır.

Bu doğrultuda yedi amaç bu stratejik amaçlar altında da beş yıllık hedefler ile bu hedefleri gerçekleştirecek strateji ve eylemler ortaya çıkmıştır. Stratejilerin yaklaşık maliyetlerinden yola çıkılarak stratejik amaç ve hedeflerin tahmini kaynak ihtiyaçları hesaplanmıştır. Planda yer alan stratejik amaç ve hedeflerin gerçekleşme durumlarının takip edilebilmesi için de stratejik plan izleme ve değerlendirme modeli oluşturulmuştur.

BÖLÜM 1

STRATEJİK PLAN HAZIRLIK SÜRECİ



Genelge ve Hazırlık Programı

Giresun İl Milli Eğitim Müdürlüğü “2019-2023 Stratejik Planlama” çalışmalarına öncelikle 5018 sayılı Kamu Mali Yönetimi ve Kontrol Kanunu’nun 9. maddesinde belirtilen; “Kamu İdareleri; kalkınma planları, programlar, ilgili mevzuat ve benimsedikleri temel ilkeler çerçevesinde geleceğe ilişkin misyon ve vizyonlarını oluşturmak, stratejik amaçlar ve ölçülebilir hedefler saptamak, performanslarını önceden belirlenmiş olan göstergeler doğrultusunda ölçmek ve bu sürecin izleme ve değerlendirmesini yapmak amacıyla katılımcı yöntemlerle stratejik plan hazırlarlar.” hükmü ve Milli Eğitim Bakanlığı Strateji Geliştirme Başkanlığı tarafından 18.09.2018 tarihinde yayımlanan “2018-16 nolu genelge” ve “2019-2023 Stratejik Plan Hazırlık Programı” çerçevesinde başlamıştır.

2019-2023 Stratejik Planlama çalışmalarının planlanması, yürütülmesi ve izlenmesi İl Milli Eğitim Müdürlüğü Strateji Geliştirme Şubesi AR-GE Birimi tarafından gerçekleştirilmektedir. Bu çalışmalar, “Stratejik Planlamaya İlişkin Usul ve Esaslar Hakkında Yönetmelik” ,“Kamu İdareleri için Stratejik Planlama Kılavuzu” ve MEB Strateji Geliştirme Başkanlığı tarafından yayımlanmış olan “Stratejik Planlama” kitabında yer alan süreç ve model önerileri doğrultusunda yürütülmektedir.

2019-2023 Stratejik Plan Hazırlık çalışmaları iki bölümde ve üç aşamada yürütülmektedir.

1. İl Milli Eğitim Müdürlüğü’nün 2019-2023 Stratejik Planının Hazırlanması
2. Verilerin toplanması
3. Toplanan verilerin AR-GE birimi tarafından analiz edilmesi.

Analiz edilen verilerin strateji geliştirme kurulunun görüş ve önerileri doğrultusunda değerlendirilmesi

İlçe Milli Eğitim/Okul/Kurum müdürlüklerinin 2019-2023 Stratejik Planlarının hazırlanması

1. Bilgilendirme ve benimsetme çalışmaları
2. Eğitim ve Rehberlik çalışmaları
3. Onay

Verilerin toplanması, sınıflandırılması, değerlendirilmesi ile görüş ve önerilerinin alınması çalışmalarında, katılımcılık ilkesi doğrultusunda, atölye çalışması, mülakat, toplantı ve anket uygulama yöntemleri uygulanmaktadır.

Ayrıca SWOT çalışmalarının tamamlanmasının ardından dış paydaşlara gönderilmek üzere dış paydaş anket soruları ve iletişim planı hazırlanmıştır. Hazırlanan dış paydaş anket soruları yapılan planlama doğrultusunda, yaklaşık 324 dış paydaşa gönderilmiştir. Anket sonuçları, konularına göre tasniflenmiş ve değerlendirilmiştir. Aynı dönemde mevzuat analizi çalışmaları da tamamlanmıştır.

İlçe Milli Eğitim/Okul/kurum müdürlüklerinin stratejik plan çalışmalarına rehberlik etmek amacıyla AR-GE Stratejik Plan Ekibi tarafından, 16 (on altı) ilçe merkezinde okul/kurum stratejik plan ekiplerine yönelik olarak, bilgilendirme, stratejik plan uygulamaları eğitimleri ve toplantıları düzenlenmiştir.

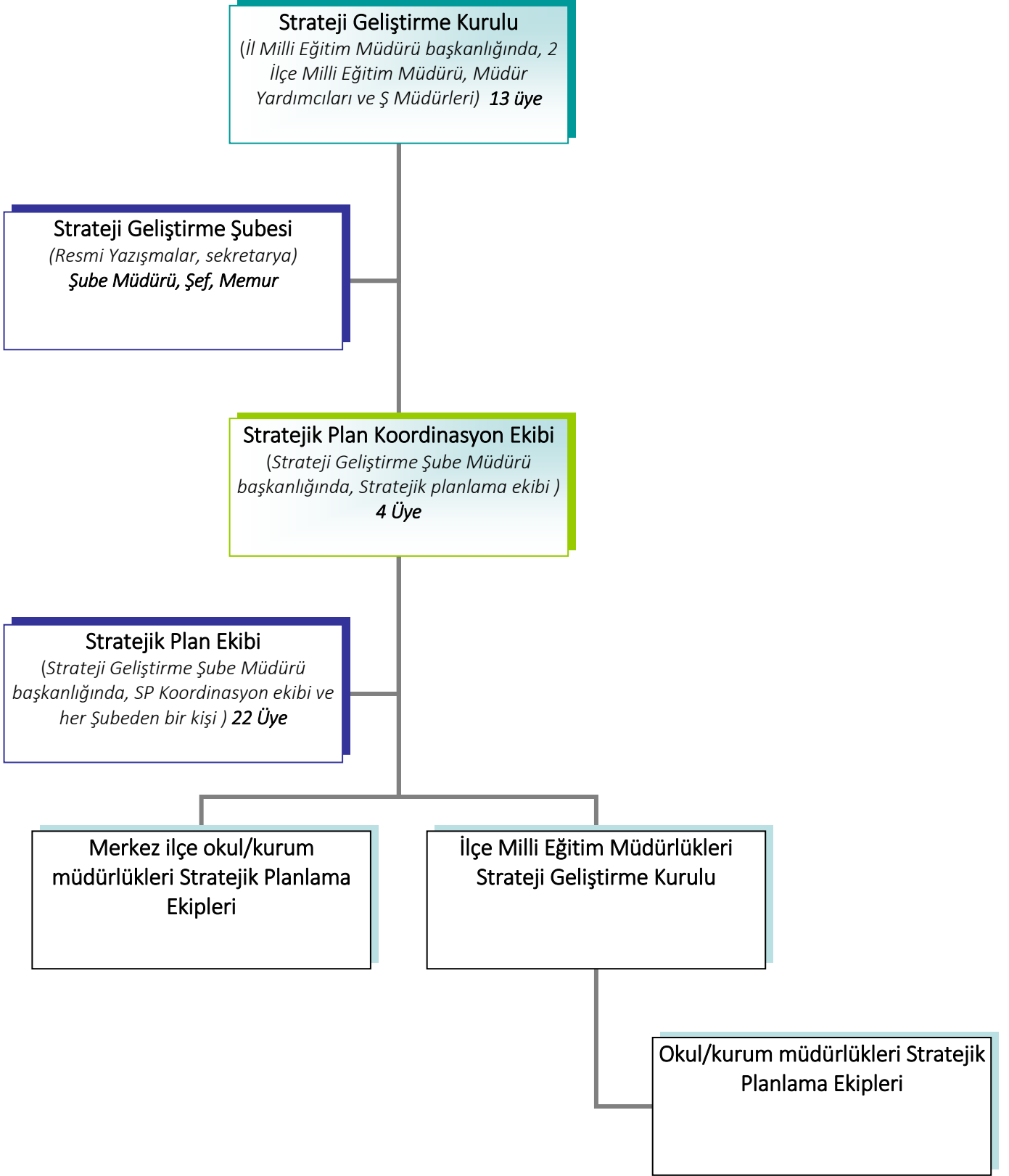
Ekipler ve Kurullar

Stratejik Plan çalışmaları 01.10.2018 tarihinde Strateji Geliştirme Kurulu bilgilendirme toplantısı ile başlamıştır. Yapılan bu İlk toplantıda kurul üyeleri ile 5 aylık bir yol haritası belirlenmiştir. Bu doğrultuda çalışmaları yürütmek üzere Strateji Geliştirme Şube Müdürü Fazlı ÇİÇEK tarafından hazırlanan taslak "**Hazırlık Programı**" üst kurul üyelerine sunularak gerekli değerlendirmeler ve düzenlemeler yapılmıştır. MEB Strateji Geliştirme Başkanlığının 18.09.2018 tarih ve 2018/16 sayılı genelgesi ve ekinde yayımlanmış olduğu "**Milli Eğitim Bakanlığı 2019-2023 Stratejik Plan Hazırlama Programı**" doğrultusunda Strateji Geliştirme Kurulu yanında Stratejik Plan Koordinasyon Ekibi ve Stratejik Planlama Ekipleri oluşturulmuştur.

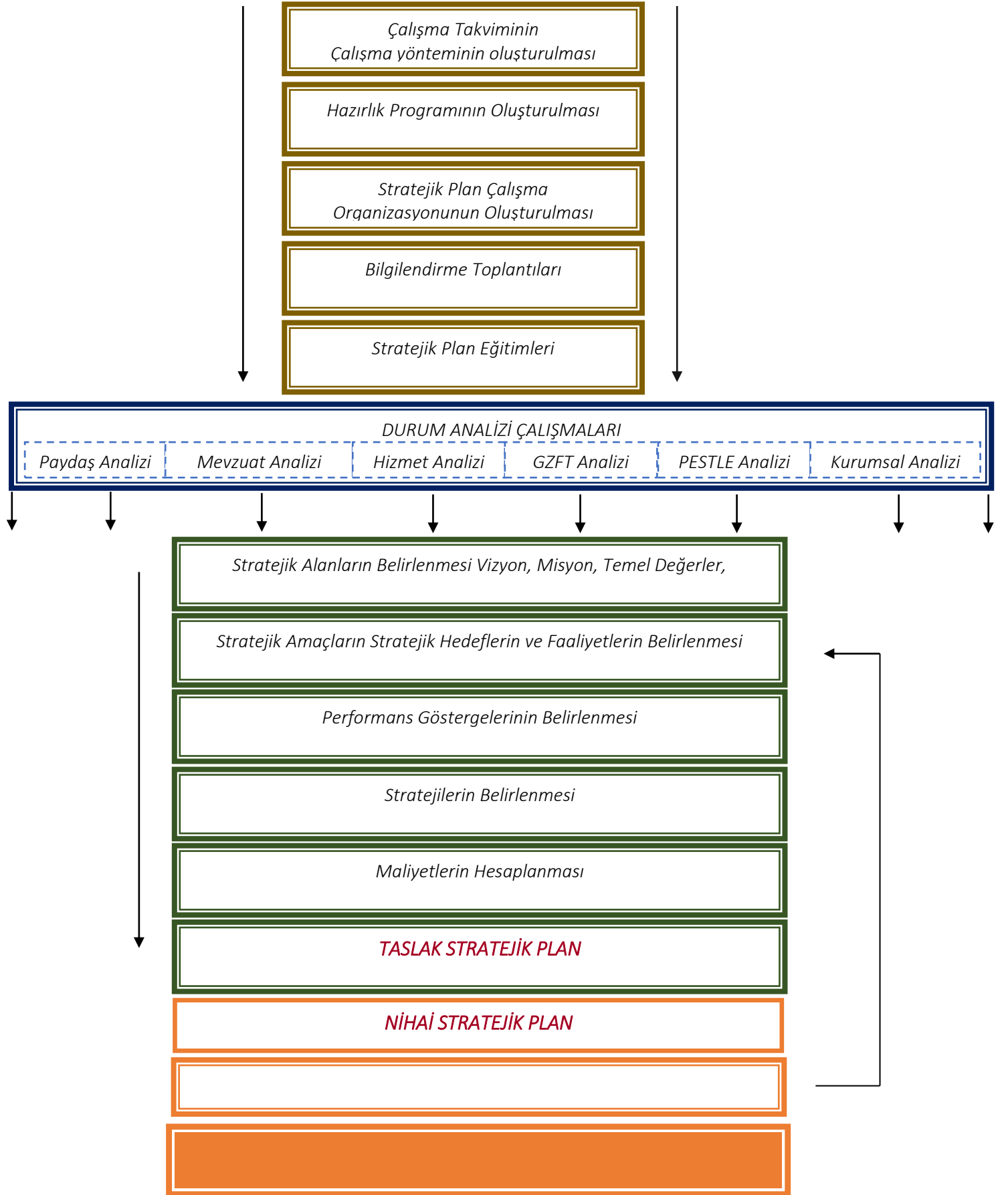
8-9-10 Ekim 2018 tarihlerinde Strateji Geliştirme Kurulu Üyelerine Stratejik Planlama ile ilgili temel kavramları ve uygulama örneklerini içeren atölye çalışması yöntemini kapsayan 18 saatlik mahalli hizmetiçi eğitim semineri düzenlenmiştir.

3 Ekim 2018 tarihinde uygulamaya konulan "**Giresun İl Milli Eğitim Müdürlüğü 2019-2023 Stratejik Plan Hazırlık Programı**" kapsamında oluşturulan Stratejik Plan ekibine bir bilgilendirme toplantısı düzenlenmiş akabinde Kasım ayı içerisinde 18 saatlik bir mahalli hizmetiçi eğitim semineri gerçekleştirilmiştir.

Planlama Sürecinin Organizasyonu



Tablo 1- Stratejik Planlama Çalışmaları Organizasyonu ve Katılımcıları



Tablo 2- Stratejik Planlama Süreci Akış Şeması

	ADI SOYADI	GÖREVİ
Başkan	Ertuğrul TOSUNOĞLU	İl Milli Eğitim Müdürü
Üye	Ergin AYBAR	İl Milli Eğitim Müdür Yardımcısı
Üye	Tuncer TURAN	İl Milli Eğitim Müdür Yardımcısı
Üye	Zafer BALCI	İl Milli Eğitim Müdür Yardımcısı
Üye	Ali TOPÇU	İl Milli Eğitim Şube Müdürü
Üye	Cemal KAYIŞ	İl Milli Eğitim Şube Müdürü
Üye	Emin KARAHAN	İl Milli Eğitim Şube Müdürü
Koordinatör	Fazlı ÇİÇEK	İl Milli Eğitim Şube Müdürü
Üye	Gökay TUNCER	İl Milli Eğitim Şube Müdürü
Üye	Davut TOZLU	İl Milli Eğitim Şube Müdürü
Üye	Önder KILIÇ	İl Milli Eğitim Şube Müdürü
Üye	Salih AYKIT	Keşap İlçe Milli Eğitim Müdürü
Üye	Veysel ÖZGAN	Dereli İlçe Milli Eğitim Müdürü

Tablo 3- Strateji Geliştirme Kurulu

	ADI SOYADI	GÖREVİ
Başkan	Fazlı ÇİÇEK	Strateji Geliştirme Şube Müdürü
Üye	Ekrem GENÇ	ARGE Birimi Stratejik Planlama Ekibi
Üye	Miraç NALÇACI	ARGE Birimi Stratejik Planlama Ekibi
Üye	Çetin KARAHAN	ARGE Birimi Stratejik Planlama Ekibi
Üye	Mustafa KIRHASANOĞLU	ARGE Birimi Stratejik Planlama Ekibi

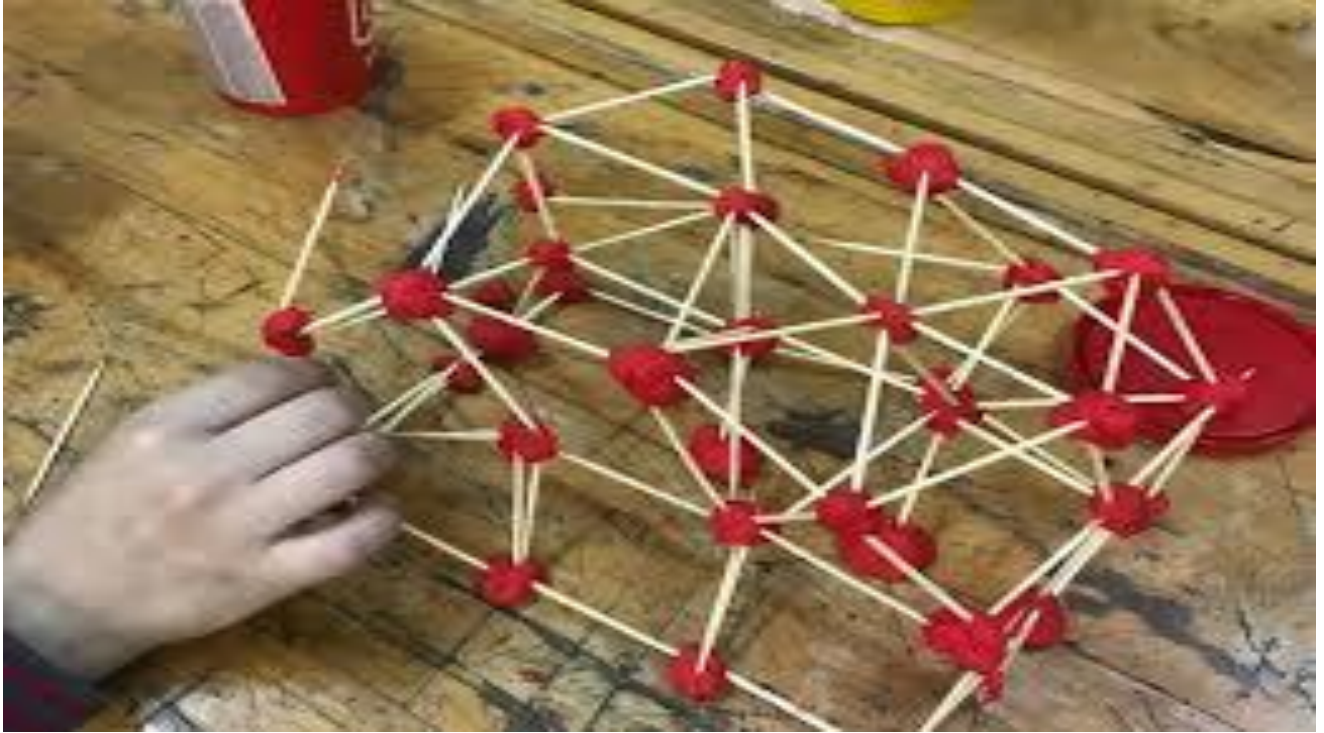
Tablo 4- Stratejik Planlama Koordinasyon Ekibi

	ADI SOYADI	GÖREVİ
Başkan	Fazlı ÇİÇEK	Şube Müdürü
Üye	Ekrem GENÇ	AR-GE Birimi
Üye	Miraç NALÇACI	AR-GE Birimi
Üye	Çetin KARAHAN	AR-GE Birimi
Üye	Mustafa KIRHASANOĞLU	AR-GE Birimi
Üye	Kemal BAŞAK	Özel Büro
Üye	Hatice KARABULUT	Maarif Müfettişleri Bürosu
Üye	Fatih YILMAZ	Bilgi İşlem ve Eğitim Teknolojileri Şubesi
Üye	Hasan KARA	Destek Hizmetleri Şubesi
Üye	Hasan Yılmaz DALMAN	Destek Hizmetleri Şubesi
Üye	Tülay ELMALI	Din Öğretimi Şubesi
Üye	Naci DÜZGÜN	Hayat Boyu Öğrenme Şubesi
Üye	Elvan IŞIK	Hukuk Birimi
Üye	Züleyha TÜRKYILMAZ	İnşaat ve Emlak Şubesi
Üye	Ersin ÇOBAN	Mesleki ve Teknik Eğitim Şubesi
Üye	Özlem TIRYAKI	Orta Öğretim Şubesi
Üye	Uğur KAYMAZ	Ölçme Değerlendirme ve Sınav Hiz. Şb.
Üye	Olcay AKSU	Özel Öğretim Kurumları Şubesi
Üye	Halide CENGER	Özel Eğitim ve Rehberlik Şubesi
Üye	Melek DURKAYA	İnsan Kaynakları Şubesi (Atama)
Üye	Ercan TÜRKSEVER	İnsan Kaynakları Şubesi (Özlük)
Üye	Soner OCAK	Strateji Geliştirme Şubesi
Üye	Mustafa YILMAZ	Temel Eğitim Şubesi

Tablo 5- Stratejik Plan Ekibi

BÖLÜM 2

DURUM ANALİZİ



Durum Analizi

Müdürlüğün geleceğe yönelik amaç, hedef ve stratejiler geliştirebilmesi için geçmişte neleri başardığı, hangi alanlarda hedeflerine ulaştığı ya da ulaşamadığı ve bunların nedenleri; mevcut durumda hangi kaynaklara sahip olduğu; hangi yönlerinin gelişmeye açık olduğu; kontrolü dışındaki olumlu ya da olumsuz gelişmelerin neler olduğunun değerlendirildiği durum analizi bölümünde kurumsal tarihçe, uygulanmakta olan stratejik planın değerlendirilmesi, mevzuat analizi, üst politika belgeleri analizi, faaliyet alanları ile ürün ve hizmetlerin belirlenmesi, paydaş, kuruluş içi, PESTLE ve GZFT analizlerine özet olarak yer verilmiştir.

Kurumsal Tarihçe

Giresun, Anadolu'nun kuzeydoğusunda, Karadeniz'in mavi suları ve yeşilin bin bir tonunun kucaklaştığı ülkemizin en güzel doğal köşelerinden birisidir. Doğuda Trabzon-Beşikdüzü'n den başlayan, batıda Ordunun Gülyalı ilçesine kadar uzanan yaklaşık 100 km'lik bir kıyı şeridinde sahiptir. Şehir, denize doğru uzanan bir yarımada üzerinde ve çevresinde kurulmuştur. 6934 kilometrekarelik yüzölçümü ile Türkiye topraklarının 8,5'ini kaplar. Şehrin genel nüfusu 437.393 kişidir. Topraklarının genellikle engebeli ve eğimli olması ve hızlı nüfus artışı sürekli göç vermesine sebep olmuştur. 800.000 Giresunlu, başta İstanbul olmak üzere ülkemizin diğer illerinde yaşamaktadır. İlimiz insanların ana geçim kaynağı tarım faaliyetleridir. Tarımsal üretim içerisinde de en önemli ekonomik faaliyet fındık üretimidir. Giresun fındığı Dünyaca tanınmakta ve tercih edilmektedir.

Giresun'un Eğitim Tarihi

1923 yılında il olan Giresun'a Görele ve Tirebolu ilçeleri ile Bulancak, Espiye ve Keşap bucakları bağlı idi. Osmanlı devleti döneminden 20 civarında iptidai (ilkokul)un intikal ettiği bilinmektedir. 1913 yılında Rüştüye Mektebi (ortaokulu) açılmış, 9 öğretmen ve 93 öğrenci ile eğitim vermeye başlamıştır. 1916 yılında Darülmualimin (öğretmen okulu) açılmış, ancak savaş yılları sebebiyle eğitime başlayamamıştır. 1920 yılında Jandarma mektebi açılmış ve eğitim vermiştir⁵.

Cumhuriyetin ilk yıllarında itibaren yeni eğitim okulları faaliyete geçirilerek eğitimin yaygınlaştırılmaya başladığı görülmektedir. 1924 yılında ilk özel okul "Şen Yuva Hususi Mektebi" adıyla açılmıştır⁵. Aynı yıl iki gece mektebi açılarak; 300 kişiye mesleki ve sanatsal beceri yetiştirme eğitimleri verilmeye başlanmıştır. 1926 yılında Giresun'da 2 ortaokul, 3 anaokulu, 7 kız ilkokulu, 62 erkek okulu hizmet vermektedir⁵. Cumhuriyetle birlikte eğitimde halkın yetiştirilmesi amacıyla başlatılan eğitim seferberliğinde; 114 millet mektebi ve 27 kadın dershanesi açılarak iki yılda 5000 insanımız bu eğitimlerden faydalanmıştır⁵

Giresun Üniversitesi: Üniversitenin temeli 1962 yılında Kız Öğretmen Okulu olarak eğitim ve öğretime başlayan okulla atılmıştır. 2006 yılına kadar Karadeniz teknik Üniversitesine ve Sivas Cumhuriyet Üniversitesine bağlı fakülte ve yüksekokullar olarak eğitim veren kurumlar 2006 yılında 5467 sayılı kanunla kurulan Giresun Üniversitesi bünyesinde toplanmıştır. Bu gün Giresun Üniversitesi; 13 Fakülte, 12 Meslek Yüksek Okulu, 6 Yüksekokul, 3 Enstitü, 1 devlet Konservatuvarı, 18 Araştırma ve Uygulama Merkezi ve rektörlüğe bağlı 5 birim ve yaklaşık 31.730 öğrencisiyle eğitim vermektedir².

Giresun Milli Eğitim Müdürlüğü'nün, 22 Mart 1926 tarihinde çıkan kanunla Trabzon muntkası Maarif Eminliğine bağlı olarak çevre illerle birlikte eğitimde teşkilatlanmaya başlanmasıyla kurulduğu anlaşılmaktadır 1996 yılına kadar Giresun Belediyesi Kültür ve Sanat Müdürlüğü binasında, 1996-2004 yılları arasında İl Özel İdare İşhanı 4. katında faaliyet göstermekte iken, 2004 yılından itibaren de Giresun Hükümet Konağında hizmet vermeye devam etmektedir.

KAYNAKÇA

1-81 İlde Kültür ve Şehir Giresun S.90-91. Giresun Valiliği 2013

2-Giresun Üniversitesi web sitesi (Tarihçe)

3-Giresun İl Milli Eğitim Müdürlüğü (2014 Ocak Brifing)

4-Giresun Valiliği İl Kültür ve Turizm Müdürlüğü-Kültür Envanteri -2014

Uygulamada Olan Stratejik Planın Değerlendirilmesi

2015 yılında yürürlüğe giren MEM 2015-2019 Stratejik Planı; stratejik plan hazırlık süreci, durum analizi, geleceğe yönelim, maliyetlendirme ile izleme ve değerlendirme olmak üzere beş bölümden oluşturulmuştur. Bunlardan izleme ve değerlendirme faaliyetlerine temel teşkil eden stratejik amaç, stratejik hedef, performans göstergesi ve stratejilerin yer aldığı geleceğe yönelim bölümü eğitim ve öğretime erişim, eğitim ve öğretimde kalite ve kurumsal kapasite olmak üzere üç tema halinde yapılandırılmıştır. Söz konusu 3 tema altında 3 stratejik amaç, 7 stratejik hedef, 73 performans göstergesi ve 92 stratejiye yer verilmiştir.

Performans göstergeleri bazında yapılan izleme ve değerlendirme sonucunda: 9 Performans göstergesine hiç gelişme sağlanamadı, 8 Performans göstergesinde hedeflenenin altında gelişim sağlandı, 17 Performans göstergesinde hedeflenenin üstünde gelişim sağlandı, 39 Performans göstergesinde hedeflen kadar gelişim sağlandı.

Faaliyet bazında yapılan izleme ve değerlendirme sonucunda 86 faaliyetten 6'si gerçekleştirilememiştir.

Mevzuat Analizi

İl Milli Eğitim Müdürlüklerinin görev ve sorumlulukları ile verdiği hizmetleri birçok yasa ve yönetmeliğe göre yürütmektedir. Buna göre de:

- 1.Anayasanın 42.maddesinde Eğitim ve Öğretim Hakkı Ödevi
- 2.1739 sayılı Milli Eğitim Temel Kanununun 1.ve 59. Maddeleri ile Türk Milli Eğitimin Genel ve Özel Amaçları,
- 3.222 sayılı Eğitim Öğretim Kanunu9-3,53.maddelerinde zorunlu ilköğretim konusunda,
- 4.657 sayılı Devlet Memurları Kanununun 88. ve 89.maddelerinde görevlendirme konusunda,
- 5.5442 sayılı il idare kanununun 21. ve 22. Maddelerinde yönetim ve yürütme konusunda,
- 6.1702 sayılı İlk ve Orta Tedrisat Muallimlerinin Terfi ve Tecziyeleri Hakkında Kanununun 37.maddesinde,
- 7.3308 sayılı Mesleki Eğitim Kanununun 6.maddesinin Mesleki Teknik Eğitim Kurulunun oluşumu konusunda,
- 8.4357 sayılı İlkokul Öğretmenlerinin Terfi, Taltif ve Tecziyeleri hakkında kanununun 3.maddesi yönetim ve yürütme konusunda,
- 9.4982 sayılı Bilgi Edinme Kanununun 5.maddesinin Bilgi Edinme konusunda
10. İlk ve Ortaöğretim kurumları sosyal etkinlikler yönetmeliğinin 1.2. ve 3. Maddeleri, Amaç, kapsam, dayanak konularında,
- 11.652 sayılı Kanun Hükmünde Kararname, 662 sayılı Kanun Hükmünde Kararnameler ile Özel Eğitim Hususunda Kanun Hükmünde Kararnameler
- 12.İlköğretim ve Ortaöğretim kurumlar yönetmelikleri yasal yükümlülükler getirmiştir.

18.11.2012 tarihli ve 28471 sayılı Resmi Gazetede "Millî Eğitim Bakanlığı İl ve İlçe Millî Eğitim Müdürlükleri Yönetmeliği" yayımlanarak yürürlüğe girmiştir.

Millî Eğitim Bakanlığı Millî Eğitim Müdürlükleri yönetmeliğine göre İl Millî Eğitim Müdürlüğünün görevleri şunlardır:

A. Yönetim Hizmetleri

1. Kanun, tüzük, yönetmelik, yönerge, genelge, plân, program ve amirlerle kendilerine verilen görevleri yapmak,
2. Bulunduğu görev alanındaki millî eğitim hizmetlerini incelemek, görev alanına giren okul ve kurumların ihtiyaçlarını tespit ederek kendi yetkisi dâhilinde olanları yapmak, olmayanları yetkili makamlara bildirmek,
3. Görev alanındaki hizmetlerin daha iyi yürütülmesi ve geliştirilmesini sağlamak, gerektiğinde ilgili makamlara teklifte bulunmak,
4. Görev alanına giren konularda istenen bilgilerin ilgili makamlara zamanında ulaştırılmasını sağlamak,
5. Müdürlüğün bünyesindeki gerekli iş bölümünün yapılmasını, yazışma ve işlemlerin hızlı, düzgün ve doğru bir şekilde yürütülmesini, gerekli kayıt, defter ve dosyaların düzenli tutulmasını sağlamak,
6. Örgün ve yaygın eğitim kurumlarında ders kitapları ile diğer eğitim araç ve gereçlerinin zamanında sağlanıp sağlanmadığını takip etmek ve gerekli tedbirleri almak,
7. Okul-Kurum ve Bakanlıkça açılan sınavların düzgün ve güven içerisinde geçmesini sağlamak.

B. Personel Hizmetleri

1. Bakanlıkça il emrine atanan öğretmenlerle il içinde nakil isteyen öğretmenlerin görev yeri belirleme teklifini valilik makamına sunmak,
2. İlk ve orta dereceli okullar ile eğitim kurumlarına yönetici atama işlemlerini usulüne göre yürütmek,
3. İlçe Millî Eğitim Müdürlüklerinden gelen il dışı nakil isteme dilekçelerini Bakanlığa göndermek,
4. Öğretmen ve diğer personelin disiplinle ilgili işlemlerini usulüne göre yapmak,
5. Emekliye ayrılmaları gerekenlerle, emekliye ayrılmak isteyenlerin işlemlerini yapmak.

C. Eğitim-Öğretim Hizmetleri

1. İl'de açılan seminer ve kursların aksaksız yürütülmesi için tedbirler almak, aksaklıkları bir rapor ile ilgililere bildirmek,
2. Millî Eğitim Bakanlığı yayın evinin il'in ihtiyacına cevap verecek şekilde çalışmasını sağlamak,
3. Yurt dışında öğrenim yaparken, yurda dönen ilk ve orta dereceli okul öğrencilerinin denklik işlemlerinin mevzuata göre yapılmasını sağlamak,
4. Görev alanında millî eğitim hizmetlerinin verimli bir şekilde yürütülmesi bakımından, ilgili hizmet birimlerinin amacına ve mevzuata uygun olarak çalışmasını sağlamak,

5. Öğretim metotlarının uygulanmasında birlik ve beraberliği sağlamak, metodların geliştirilmesi konusunda gerekli çalışmaları yaptırmak, sonuçları hakkında ilgili yerlere bilgi vermek,
6. Görev alanında ölçme ve değerlendirme konularında araştırmalar yapılmasını sağlamak, değerlendirmek, uygulamak ve bu konularda öğretmenlere kurs ve seminerler düzenlemek,
7. Okul ve kurumlardaki öğrencilerin ve kursiyerlerin başarılarının artırılmasına ilişkin inceleme ve araştırmalar yapılmasını sağlamak,
8. Öğrenci disiplin kurullarına gelen olayların tekerrür etmemesi amacıyla, sebep ve sonuçlarının araştırılmasını sağlamak, bu konuda ilgili kurumlarla iş birliği yapmak,
9. Özel okul, kurs, dersane, öğrenci yurdu, pansiyon ve benzeri kurumlar açmak üzere başvuranların isteklerini incelemek ve gereklerini yerine getirmek,
10. Ders Geçme ve Kredi Sisteminin uygulanmasında okul zümre öğretmenleri tarafından hazırlanan programlara son şeklini vermek,
11. Örgün ve yaygın eğitim kurumları ile ilgili çalışma takvimini hazırlamak ve uygulanmasını sağlamak,
12. Eğitim ve öğretim kurumlarının açılması, kapatılması ve bunlara ad verilmesi işlerini yürütmek,

D. Bütçe-Yatırım Hizmetleri

1. İl'in İlköğretime ilişkin millî eğitim bütçesini il genel meclisinin açılmasından önce hazırlayarak gerekçeleri ile birlikte Valiliğe sunmak,
2. Özel idare bütçesinde millî eğitim hizmetlerine ayrılan ödeneklerin okul ve kurumların ihtiyaçları göz önünde tutularak ilçeler itibarıyla dağılımını sağlamak ve il daimi encümeninden gerekli karar alındıktan sonra gereğini yapmak,
3. Millî eğitim hizmetlerine ayrılan ödenekleri ve harcamalarını her ilçe için ayrı ayrı olarak fasıl ve maddeler üzerinden ödenek defterine kayıt ettirmek,
4. Programa alınan yatırımların zamanında ihale edilmesi ve bitirilmesi için gereken işleri yapmak ve yaptırmak,

E- Araştırma-Plânlama-İstatistik Hizmetleri

1. Millî eğitim müdürlüğünün şubeleri arasında gerekli koordinasyonu sağlamak,
2. Genel nüfus sayımlarına göre değerlendirme yapmak, muhtemel öğrenci artışı ve ilgisini tespit etmek, bu tespitlere göre okul yapım ve dağılımını plânlamak,
3. Her türlü istatistikî bilginin toplanmasını, değerlendirilmesini sağlamak ve bunlarla ilgili formları hazırlamak ve geliştirmek,
4. Okul ve kurumların bina, araç ve gereç durumunu gösteren istatistik ve kartların tutulmasını sağlamak ve takip etmek,
5. İl genelinde öğrencilerin başarı, disiplin ve benzeri durumlarını takip etmek ve değerlendirmek,
6. Öğrenci ve öğretmenlerin okullar itibarıyla dengeli bir şekilde dağılımını sağlamak için gerekli araştırmayı yapmak,

Üst Politika Belgeleri Analizi

Millî Eğitim Müdürlüğüne görev ve sorumluluk yükleyen amir hükümlerin tespit edilmesi için tüm üst politika belgeleri ayrıntılı olarak taranmış ve bu belgelerde yer alan politikalar incelenmiştir. Bu çerçevede MEB 2019-2023 Stratejik Planı'nın stratejik amaç, hedef, performans göstergeleri ve stratejileri hazırlanırken bu belgelerden yararlanılmıştır.

2023 Eğitim Vizyonu merkezde olmak üzere üst politika belgeleri temel üst politika belgeleri ve diğer üst politika belgeleri olarak iki bölümde incelenmiştir. Üst politika belgeleri ile stratejik plan ilişkisinin kurulması amacıyla üst politika belgeleri analiz tablosu oluşturulmuştur.

Temel Üst Politika Belgeleri	Diğer Üst Politika Belgeleri
MEB 2015-2019 Stratejik Planı	Giresun Özel idaresinin Stratejik Planı
Kalkınma Planları	Giresun Belediyesinin Stratejik Planı
Orta Vadeli Programlar	Giresun Üniversitesinin Stratejik Planı
Millî Eğitim Bakanlığı 2023 Eğitim Vizyonu	
2019 Yılı Cumhurbaşkanlığı Yıllık Programı	
Cumhurbaşkanlığı Yüz Günlük İcraat Programı	
MEM 2015-2019 Stratejik Planı	

Tablo 6- Üst Politika Belgeleri

Faaliyet Alanları, Ürün ve Hizmetlerin Belirlenmesi

MEM 2019-2023 Stratejik Plan hazırlık sürecinde Müdürlüğün faaliyet alanları ve hizmetlerinin belirlenmesine yönelik çalışmalar yapılmıştır. Bu kapsamda birimlerinin yasal yükümlülükleri, standart dosya planı, üst politika belgeleri, yürürlükteki uygulanan sistem ve kamu hizmet envanteri incelenerek Müdürlüğün hizmetleri tespit edilmiş ve 38 faaliyet tespit edilmiştir.

Paydaş Analizi

Paydaş Görüşlerinin Alınması

01/31 Ekim 2018 tarihleri arasında İlçe Milli Eğitim Müdürleri, Okul/kurum müdürleri, Öğretmenler, Öğrenciler ve velilerin içerisinde, AR-GE birim tarafından örneklem grup belirlenmiştir. Durum analizi çalışmalarında, iç paydaşların görüşlerine ağırlık verecek ve kurum içi katılımın en üst seviyede sağlayacak şekilde anket, atölye çalışmaları ve mülakat yöntemleri kullanılmıştır. Durum analizi yapılırken İl milli eğitim müdürlüğünde bulunan şube müdürleri ve şefleri ile bir, İlçe milli eğitim müdürleri, okul/kurum müdürleri, öğretmenler, öğrenciler ve velilerden oluşan örneklem gruplar ile üç adet SWOT analizi ve veri toplama çalışmaları yapılmıştır. Yapılan atölye çalışmalarında çalışanların il milli eğitim müdürlüğüne yönelik olarak güçlü ve zayıf yönleri ile fırsat ve tehditleri sıralamaları ve önceliklendirmeleri sağlanmıştır. Bu çalışmalar sırasında toplanan tüm veriler AR-GE birimi tarafından tasnif edilmiş, ürün/hizmet matrisi hazırlanmış ve taslak durum analizi strateji geliştirme kuruluna sunulmak üzere tamamlanmıştır.

Kuruluş İçi Analiz

Kuruluşun Yapısı

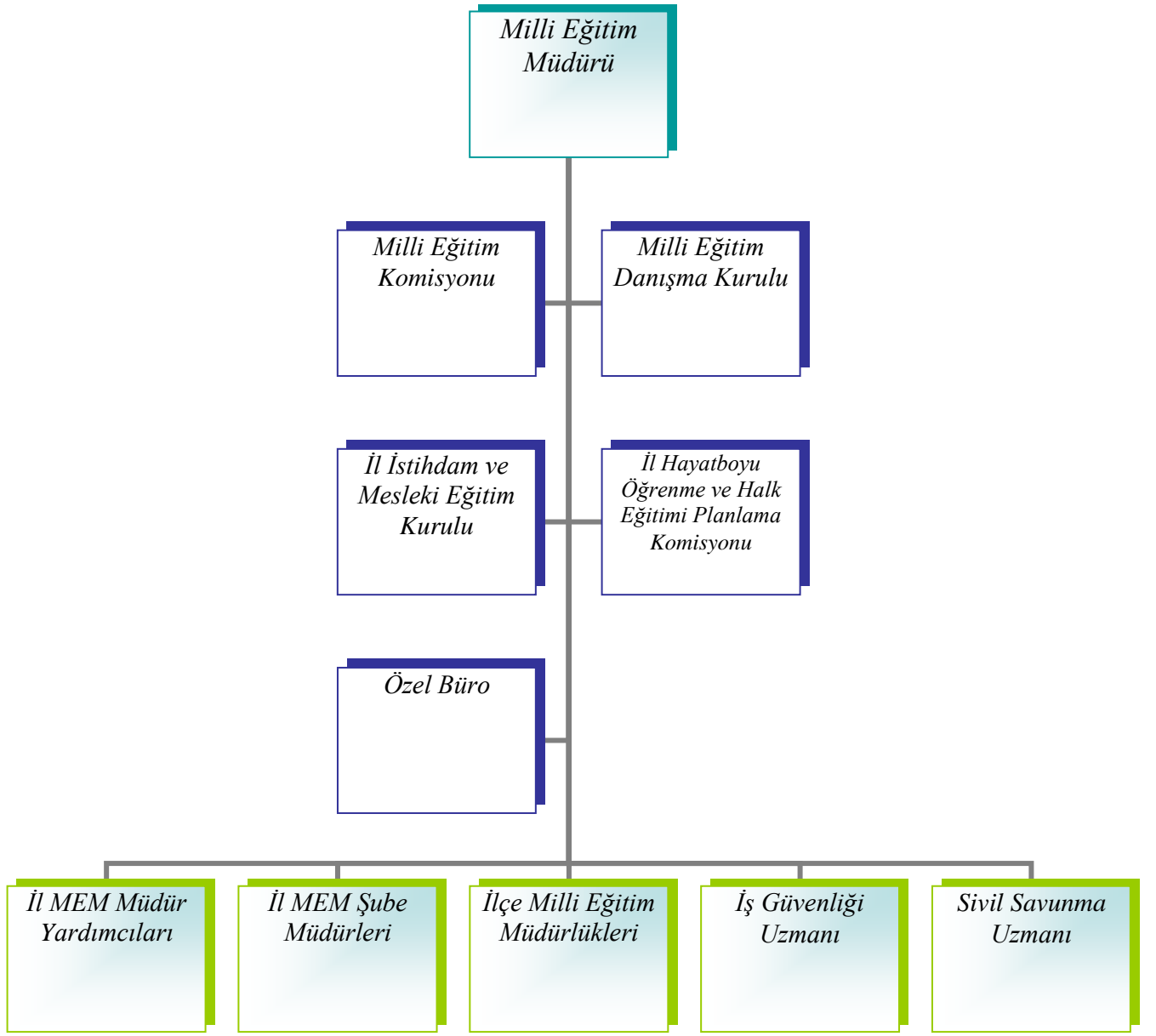
İl Milli Eğitim Müdürlüğümüz, 14/6/1973 tarihli ve 1739 sayılı Millî Eğitim Temel Kanunu ve 25/8/2011 tarihli ve 652 sayılı Millî Eğitim Bakanlığının Teşkilât ve Görevleri Hakkında Kanun Hükmünde Kararname hükümlerine dayanılarak hazırlanmış olan ve 18.11.2012 Tarih ve 28471 sayılı Resmi Gazetede yayımlanarak yürürlüğe giren Milli Eğitim Bakanlığı İl ve İlçe Milli Eğitim Müdürlükleri Yönetmeliği kapsamında teşkilat yapısını şekillendirmiştir. Teşkilatımız hizmetlerini Merkez İlçede İl Milli Eğitim Müdürlüğü, 15 ilçede ise İlçe Millî Eğitim Müdürlükleri aracılığıyla vermektedir. İl ve İlçe Millî Eğitim Müdürlükleri, hizmetin özelliklerine göre şubeler ve bürolar ile kurul ve komisyonlardan meydana gelir.

İl Milli Eğitim Müdürlüğü Hizmet Birimleri

- Özel Büro
- Maarif Müfettişleri Bürosu
- Bilgi İşlem ve Eğitim Teknolojileri Şubesi
- Destek Hizmetleri Şubesi
- Din Hizmetleri Şubesi
- Hayat Boyu Öğrenme Şubesi
- Hukuk Birimi
- İnşaat ve Emlak Şubesi
- Mesleki ve Teknik Eğitim Şubesi
- Ortaöğretim Şubesi
- Ölçme Değerlendirme ve Sınav Hizmetleri Şubesi
- Özel Eğitim ve Rehberlik Şubesi
- Özel Öğretim Kurumları Şubesi
- Personel Şubesi
- Strateji Geliştirme Şubesi
- Temel Eğitim Şubesi

İl Milli Eğitim Müdürlüğüne bağlı tüm okul ve kurumlarda;

- i. Yönetim Hizmetleri
- ii. Personel Hizmetleri
- iii. Eğitim Öğretim Hizmetleri
- iv. Bütçe Yatırım Hizmetleri
- v. Stratejik Planlama ve Stratejik Yönetim Hizmetleri
- vi. Sivil Savunma Hizmetleri



Tablo 7- İl Milli Eğitim Müdürlüğü Teşkilat Yapısı

İnsan Kaynakları

Müdürlüğümüzde; 1 Milli Eğitim Müdürü, 3 Müdür Yardımcısı, 7 Şube Müdürü, 7 Maarif Müfettişi, 1 Sivil Savunma Uzmanı, 1 Uzman, 1 Tesis Müdürü, 15 Şef, 2 Avukat, 7 Bilgisayar İşletmeni, 39 Veri Hazırlama ve Kontrol İşletmeni, 8 Memur, 1 Makine Mühendisi, 6 Teknik Personel ve 22 Hizmetli görev yapmaktadır.

PERSONEL DURUMU			
UNVAN	SAYISI	UNVAN	SAYISI
Milli Eğitim Müdürü	1	Mamur	17
Maarif Müfettişi	7	Usta Öğretici	3
İl Milli Eğitim Müdür Yardımcısı	3	Uzman	1
İlçe Milli Eğitim Müdürü	13	Veri Hazırlama Kontrol İşletmeni	117
Şube Müdürü	23	Bilgisayar İşletmeni	13
Öğretmen	5412	Hemşire	6
Sözleşmeli Öğretmen	84	Sayman	4
Teknisyen (Özelleştirme)	5	Hizmetli	254
Teknisyen	16	Sözleşmeli İdari Destek Görevlisi	25
Teknisyen Yardımcısı	1	Hizmetli	18
Tesis Müdürü	2	Kaloriferci	2
Sivil Savunma Uzmanı	1	Sürekli İşçi	63
Şef	38	Bekçi	1
Avukat	2	Geçici Personel	428
Tekniker	3	Aşçı	2
Araştırmacı	2	Programcı	2
İş Güvenliği Uzmanı	1	Sözleşmeli İdari Büro Görevlisi	10
Eğitim Uzmanı (Şahsa Bağlı)	7		
Memur	33		
Şoför	9	TOPLAM	6.629

Tablo 8- Personel Tablosu

Teknolojik Kaynaklar

Müdürlük hizmetlerinin yararlanıcılara daha hızlı ve etkili şekilde sunulması için güncel teknolojik araçlar etkin bir biçimde kullanılmaktadır. Bu kapsamda modüler bir yapıda kurgulanmış olan Millî Eğitim Bakanlığı Bilgi İşlem Sistemi (MEBBİS) ile kurumsal ve bireysel iş ve işlemlerin büyük bölümü yürütülmektedir. Aynı zamanda sistemde personel ve öğrencilerin bilgileri bulunmaktadır. MEBBİS aracılığıyla Devlet Kurumları, Yatırım İşlemleri, MEİS, e-Alacak, e-Burs, Evrak, TEFBİS, Kitap Seçim, e-Soruşturma Modülü, Sınav, Sosyal Tesis, e-Mezun, İKS, MTSK, Özel Öğretim Kurumları, Engelli Birey, RAM, Öğretmenevleri, Performans Yönetim Sistemi, Yönetici, Mal, Hizmet ve Yapım Harcamaları, Özlük, Çağrı Merkezi, Halk Eğitim, Açık Öğretim Kurumları, e-Okul, Veli Bilgilendirme Sistemi, e-Yurt, e-Akademi, e-Katılım, gibi modüllere ulaşılarak çalışmalar yürütülmektedir. Müdürlük resmi yazışmaları elektronik ortamda Doküman Yönetim Sistemi (DYS) üzerinden yapılmaktadır.

4982 sayılı Bilgi Edinme Hakkı Kanunu ile 3071 sayılı Dilekçe Hakkının Kullanılmasına Dair Kanun ve bağlı yönetmelikleri kapsamında; Cumhurbaşkanlığı İletişim Merkezinden (CİMER) Müdürlüğümüze yönlendirilen “bilgi edinme, görüş, öneri, istek, ihbar ve şikâyet” başvurularının sevk ve koordinesi yapılmaktadır. Söz konusu başvuruların yasal işlem süresinde sonuçlandırılmasına yönelik kontrol ve denetimleri sağlanmaktadır.

Eğitim ve öğretimde fırsat eşitliğini temin etmek, okullarda teknolojik altyapıyı iyileştirmek ve bilgi iletişim teknolojilerinin eğitim ve öğretim süreçlerinde etkin kullanımını sağlamak amacıyla okullarımıza 3435 Etkileşimli Tahta kurulmuş olup öğretmen ve öğrencilerimize toplam 9764 Tablet dağıtılmıştır.

Mali Kaynaklar

Eğitim ve öğretimin başlıca finans kaynaklarını Bakanlık bütçesinden ayrılan pay, il özel idareleri bütçesinden ayrılan kaynaklar, ulusal ve uluslararası kurum kuruluşlardan sağlanan hibe, gerçek ve tüzel kişilerin bağışları ve okul-aile birliği gelirleri oluşturmaktadır. Müdürlük harcamaları toplamı 167.320.503,09 liradır.

PESTLE Analizi

PESTLE analiziyle Müdürlüğümüz üzerinde etkili olan veya olabilecek politik, ekonomik, sosyokültürel, teknolojik, yasal ve çevresel dış etkenlerin tespit edilmesi amaçlanmıştır.

GZTF Analizi

01/31 Ekim 2018 tarihleri arasında İlçe Milli Eğitim Müdürleri, Okul/kurum müdürleri, Öğretmenler, Öğrenciler ve velilerin içerisinde, AR-GE birim tarafından örneklem grup belirlenmiştir. SWOT analizi çalışmalarında, iç paydaşların görüşlerine ağırlık verecek ve kurum içi katılımın en üst seviyede sağlayacak şekilde anket, atölye çalışmaları ve mülakat yöntemleri kullanılmıştır. SWOT analizi yapılırken İl milli eğitim müdürlüğünde bulunan şube müdürleri ve şefleri ile bir, İlçe milli eğitim müdürleri, okul/kurum müdürleri, öğretmenler, öğrenciler ve velilerden oluşan örneklem gruplar ile üç adet SWOT analizi ve veri toplama çalışmaları yapılmıştır. Yapılan atölye çalışmalarında çalışanların il milli eğitim müdürlüğüne yönelik olarak güçlü ve zayıf yönleri ile fırsat ve tehditleri sıralamaları ve önceliklendirmeleri sağlanmıştır. Bu çalışmalar sırasında toplanan tüm veriler AR-GE birimi tarafından tasnif edilmiş ve taslak SWOT analizi strateji geliştirme kuruluna sunulmak üzere tamamlanmıştır.

GÜÇLÜ YÖNLER

1. Eğitimde başarıyı artırmak için planlı ve sistematik çalışma yürütülmesi.
2. Okul öncesi-ilkokul ve ortaokul düzeyinde fiziki altyapı eksikliğinin büyük ölçüde giderilmiş olması ve okullaşma oranının yüksek olması.
3. Okul-bina-derslik ve eğitim için ihtiyaç duyulabilecek araç-gereç iş ve işlemlerinin önceden planlanıyor olması.
4. Özel eğitime ihtiyacı olan bireylere hizmet ulaştırma ve hizmet kalitesini artırmaya yönelik güçlü bir irade ve özverili çalışan bir ekip yapısının olması.
5. Okulların donatım ihtiyaçlarının zamanında karşılanması.
6. İnsan kaynağını verimli kullanarak il içinde dengeli ve adil dağıtılması.
7. Hayat boyu öğrenme alanında ihtiyaca göre her türlü kurs ve hizmeti üretecek kapasite ve yeterlilikte bir yapıya sahip olunması.
8. Çalışanlarla ilgili iş ve işlemlerin zamanında yapılıyor olması.
9. Ortaöğretimde okullaşma oranının Türkiye ortalamasının üstünde olması.
10. Proje tabanlı çalışmalara ve sosyal ve kültürel etkinliklere katılımı teşvik ederek, bu alanda hizmet üreten yönetici, öğretmen ve öğrencilerin ödüllendirilmesi.
11. Her ilçede bağımsız anaokulu bulunması ve donatım ihtiyaçlarının zamanında karşılanması.
12. Diğer kurum ve kuruluşlarla güçlü bir işbirliğine sahip olunması.
13. Mesleki eğitimde okul çeşitliliğinin yeterli olması, günün şartlarına uygun alan ve bölümlerin açılması.
14. Ailelerin eğitim sürecine aktif katılımlarını sağlamak için "Aile Eğitim Programı" uygulanması.
15. Eğitsel tanılamaya yönelik ilimizde üstün ve özel yeteneklilerin tanılama sürecinde hizmet verecek personelin yetişmiş olması.
16. Her okulda rehber öğretmen olması.

ZAYIF YÖNLER

1. Öğrenci devamsızlığının ve okul terklerinin fazla olması.
2. Bazı çalışanların teknolojiyi verimli kullanamaması.
3. Ortaöğretimde öğrenci akademik başarısının düşük olması.
4. Personelin Hizmetiçi eğitimlerinin yetersiz olması.
5. Üst yönetimle personelin sosyal ortam paylaşımlarının yetersiz olması ve iletişim eksikliği.
6. Velilerin eğitim faaliyetlerine yeterince katılımlarının sağlanamaması.
7. Bazı çalışanların sosyal davranış bozuklukları ve protokol kurallarına uymaması sebebiyle hizmet kalitesinin düşmesi.
8. Stratejik planda öngörülen faaliyetlerin gerçekleştirilmesinde ve yılsonu izleme ve değerlendirmelerinin yapılmasında ilgililerin gerekli hassasiyeti göstermemesi.
9. İnceleme ve soruşturma işlemlerini yürütenlerin konuyla ilgili bilgi eksikliklerinin olması.
10. Bazı ilçelerde öğretmen devamsızlığının il ortalamasının üstünde olması.
11. Sportif faaliyetler için gerekli ortamın okul yerleşimlerinde oluşturulmaması.(Okullarda spor salonu ve malzemesi eksikliği)
12. Bilişim teknolojisi açısından gelişmiş araçların derslerde tam olarak kullanılamaması.
13. Bazı okul/kurum yöneticilerinin sosyal ve kültürel faaliyetlerde görev alan öğretmen ve öğrencileri teşvik etmemesi.
14. İlçelerle yapılan yazışma sürecinde yaşanan aksaklıklar.
15. Özel öğretimde okullaşma oranının düşük olması.
16. Bazı okullarda öğrencilerin kullandıkları tuvalet, koridor ve sınıfların hijyen şartlarına uygun olmayışı.
17. Stajyer öğrencilerin eğitim gördükleri alanların dışında çalıştırılmaları ve mesai saatlerinin düzensiz olması.
18. İlçelerde sosyal etkinliklerin yetersiz olması.
19. Okul ve kurumlarda engellilerin kullanacağı ortamların yetersiz olması.
20. Ortaöğretim kurumlarındaki mesleki yönlendirmelerin beklenen sonucu vermemesi.
21. Özel eğitim ve iyileştirme merkezleri arasında iletişim ve koordinasyon eksikliğinin giderilmesine yönelik yeterli çalışmanın olmaması.
22. Mezun öğrenci takip sisteminin verimli kullanılmaması.
23. Üstün yetenekli çocukların eğitiminde görevlendirilen öğretmenlerin bilgi ve becerilerindeki eksiklikler.
24. Bazı okullarda sıralarının öğrencilerin beden yapısına uygun olmaması.
25. Okul önlerinde trafik ve güvenlik sorunu yaşanması.

FIRSATLAR

1. Öğrenci ders kitaplarının Milli Eğitim Bakanlığınca karşılanması.
2. Özel idare ve İŞKUR kanalıyla personel ihtiyacının karşılanması.
3. Taşınabilir eğitim uygulamasının olması ve taşınan öğrencilerin yemek giderlerinin karşılanması.
4. Personelin mali kazanımlarının zamanında ödenmesi.
5. Özel eğitime ihtiyaç duyan öğrencilere yönelik devlet katkısının artması.
6. Hayırsever kişi ve kurumların müdürlüğümüze katkı sağlaması.
7. Çalışanlar ve öğrenciler için eğitime erişim kolaylığının olması.
8. İstihdama yönelik eğitim yapılmaya çalışılması, yenilikçi teknoloji ve araç-gereçlerin temin edilebiliyor olması.
9. AB sürecinde mesleki yeterliliğe sahip olmak için eğitim alınması ve belgelendirilmesinin zorunlu olması.
10. Bilinçli ve mesleki becerileri gelişmiş bir toplum oluşması.
11. Akademik beklentileri yüksek veli profili ve öğrencilerin bulunması.
12. İlimizde Disiplin cezası alan personelin az olması.
13. Öğrenci istatistiklerine kolay ulaşım imkânı.
14. Meslek lisesi öğrencilerinin staj imkânı olması.
15. İlimizde üstün yetenekli öğrencilerin fazla olması.

TEHDİTLER

1. Ödenek yetersizliği.
2. Mali işlerin bir kısmının müdürlüğümüz kontrolünde olmaması.
3. Destek hizmetlerini yürütmek için uzman kadrosu tahsis edilmemesi.
4. İhalelerle ilgili işlemlerin bir kısmının diğer kurumlarca yürütülmesi.
5. Parçalanmış aileler sebebiyle sorunlu öğrenci sayısının artması.
6. Merkezi hizmetiçi eğitimin yetersizliği.
7. İlimizde sanayi kuruluşlarının yetersiz oluşu.
8. İl genelinde kamuya açık sosyal, kültürel ve sportif etkinliklerin yapılacağı tesislerin az ve yetersiz olması.
9. İlimizin sosyo ekonomik yapısının güçlü olmaması.
10. Mesleki eğitime karşı toplumun olumsuz bakışı.
11. İlçelerde ve köylerde öğretmenlerin barınma problemleri bulunması.
12. Okul öncesi öğrencilerinin taşınmalı kapsamında olmaması ve okul öncesi eğitimde okul aidatının yüksek olması dolayısıyla her kesime eşit eğitim alma imkânı vermemesi.
13. İlimizin coğrafi şartlarından kaynaklanan sebeplerle taşımada yaşanan sıkıntılar.
14. Özel eğitimdeki bazı kurumlarda yeterli öğretmen atamasının yapılmaması.
15. Mesleki yeterlilik belgesinin verilmesinde yaşanan sıkıntılar (Meslek liselerinin belgelendirme yapamaması)
16. Hayat boyu öğrenme kurslarına meslek edinmek amacıyla gelen kursiyerlerin aldıkları kurs sonucu istihdama katılmada sıkıntı yaşamaları.
17. Küçük yerleşim yerlerinde çok sayıda meslek lisesi olması.
18. Meslek Liselerinde risk altındaki çocukların fazla olması.

Tespitler ve İhtiyaçların Belirlenmesi

Tespitler ve sorun alanları önceki bölümlerde verilen durum analizi aşamalarında öne çıkan, durum analizini özetleyebilecek türde ifadelerden oluşmaktadır. İhtiyaçlar ise bu tespitler ve sorun alanları dikkate alındığında ortaya çıkan ihtiyaçları ve gelişim alanlarını ortaya koymaktadır. Bölümün durum analizinden geleceğe yönelime geçişi sağlayan bir bağlantı olarak düşünülebilir.

BÖLÜM 3

GELECEĞE BAKIŞ



Misyon, Vizyon ve Temel Deęerler

Misyonumuz

Milli Eęitim Sistemi'nin genel amaları ve temel ilkeleri doęrultusunda eęitim ve öğretim hizmetlerini planlamak, yürütmek ve denetimini yaparak gerekli tedbirleri almak.

Vizyonumuz

Hayata hazır, saęlıklı ve mutlu bireyler yetiřtirmek.

Temel Deęerlerimiz

Atatürk ilkelerine baęlılık
Meslek etięi ve ahlak
Laik, çağdař ve demokratik bir yönetim anlayıřı
řeffaflık ve hesap verebilirlik
İnsan hakları ve demokrasinin evrensel deęerleri
Katılımcılık
Analitik ve bilimsel bakıř
Giriřimcilik, yaratıcılık, yenilikçilik
Ülke ve dünya sorunlarına duyarlılık
Çevreye ve bütün canlıların yařam haklarına duyarlılık
Tarafsızlık, güvenilirlik ve adalet

Amaç ve Hedeflere İlişkin Mimari

Amaç 1:

Bütün öğrencilerimize, medeniyetimizin ve insanlığın ortak değerleri ile çağın gereklerine uygun bilgi, beceri, tutum ve davranışların kazandırılması sağlanacaktır.

Hedef 1.1: MEB tarafından, tüm alanlarda ve eğitim kademelerinde, öğrencilerimizin her düzeydeki yeterliliklerinin belirlenmesi, izlenmesi ve desteklenmesi için kurulacak olan etkin bir ölçme ve değerlendirme sisteminin işlevselliği sağlanacaktır.

Hedef 1.2: MEB tarafından, öğrencilerin yaş, okul türü ve programlarına göre gereksinimlerini dikkate alan beceri temelli yabancı dil yeterlilikleri sistemine geçilmesinden sonra sistemin verimli bir şekilde kullanılması sağlanacaktır.

Amaç 2:

Çağdaş normlara uygun, etkili, verimli yönetim ve organizasyon yapısı ve süreçleri hâkim kılınacaktır.

Hedef 2.1: Yönetim ve öğrenme etkinliklerinin izlenmesi, değerlendirilmesi ve geliştirilmesi amacıyla, MEB tarafından oluşturulacak olan veriye dayalı yönetim yapısının işlevselliği sağlanacaktır.

Hedef 2.2: MEB tarafından, öğretmen ve okul yöneticilerinin gelişimlerini desteklemek amacıyla oluşturulacak olan yeni bir mesleki gelişim anlayışı, sistemi ve modelinin etkin bir şekilde yürütülmesi sağlanacaktır.

Hedef 2.3: MEB tarafından eğitimin niteliğinin artırılması ve okullarda planlı yönetim anlayışının yerleşmesi amacıyla bütçe ile plan bağına kuran verimli bir finansman modeline geçilmesi sonrasında; modelin verimli bir şekilde işletilmesi sağlanacaktır.

Hedef 2.4: Kurumsal Rehberlik ve Teftiş Sisteminin verimli ve etkin bir biçimde kullanımı sağlanacak.

Amaç 3:

Okul öncesi eğitim ve temel eğitimde öğrencilerimizin bilişsel, duygusal ve fiziksel olarak çok boyutlu gelişimleri sağlanacaktır.

Hedef 3.1: Erken çocukluk eğitiminin niteliği ve yaygınlığı artırılacak, toplum temelli erken çocukluk çeşitlendirilerek yaygınlaştırılacaktır.

Hedef 3.2: Öğrencilerimizin bilişsel, duygusal ve fiziksel olarak çok boyutlu gelişimini önemseyen, bilimsel düşünme, tutum ve değerleri içselleştirebilecekleri bir temel eğitim yapısına geçilerek okullaşma oranı artırılacaktır.

Hedef 3.3: Temel eğitimde okulların niteliğini artıracak yenilikçi uygulamalara yer verilecektir.

Amaç 4:

Öğrencileri ilgi, yetenek ve kapasiteleri doğrultusunda hayata ve üst öğretime hazırlayan bir ortaöğretim sistemi ile toplumsal sorunlara çözüm getiren, ülkenin sosyal, kültürel ve ekonomik kalkınmasına katkı sunan öğrenciler yetiştirilecektir.

Hedef 4.1: Ortaöğretime katılım ve tamamlama oranları artırılabacaktır.

Hedef 4.2: Ortaöğretim, değişen dünyanın gerektirdiği becerileri sağlayan ve değişimin aktörü olacak öğrenciler yetiştiren bir yapının işlevselliği sağlanacaktır.

Hedef 4.3: Fen ve Sosyal Bilimler Liselerindeki öğrencilerin kazanımları çeşitlendirilecektir.

Hedef 4.4: Örgün eğitim içinde imam hatip okullarının niteliği artırılabacaktır.

Amaç 5:

Özel eğitim ve rehberlik hizmetlerinin etkinliği artırılarak bireylerin bedensel, ruhsal ve zihinsel gelişimleri desteklenecektir.

Hedef 5.1 Öğrencilerin mizaç, ilgi ve yeteneklerine uygun eğitimi alabilmelerine imkân veren bir psikolojik danışmanlık ve rehberlik sisteminin işlevselliği yaygınlaştırılacaktır.

Hedef 5.2 Özel eğitim ihtiyacı olan bireyleri akranlarından soyutlamayan ve birlikte yaşama kültürünü güçlendiren eğitimde adalet temelli yaklaşım modeli uygulanacaktır.

Hedef 5.3: Ülkemizin kalkınmasında önemli bir kaynak niteliğinde bulunan özel yetenekli öğrencilerimiz, akranlarından ayrıştırılmadan doğalarına uygun bir eğitim yöntemi ile desteklenecektir.

Amaç 6:

Toplumun ihtiyaçlarına ve işgücü piyasası ile bilgi çağının gereklerine uygun biçimde düzenlenecek olan Mesleki ve Teknik Eğitim ve hayat boyu öğrenme sistemlerinin işlevselliği artırılabacaktır.

Hedef 6.1: Mesleki ve teknik eğitime atfedilen değer ve erişim imkânları artırılabacaktır.

Hedef 6.2 Mesleki ve teknik eğitimde geliştirilecek olan yeni nesil öğretim programları yaygınlaştırılarak, beşeri ve fiziki altyapı iyileştirilecektir.

Hedef 6.3: Mesleki ve teknik eğitim-istihdam-üretim ilişkisi güçlendirilecektir.

Hedef 6.4: Bireylerin iş ve yaşam kalitelerini yükseltmek amacıyla hayat boyu öğrenme katılım ve tamamlama oranları artırılabacaktır.

Amaç 7:

Uluslararası standartlar gözetilerek tüm okullarımız için destekleyici özel öğretim yapısının yaygınlaştırılması sağlanacaktır.

Hedef 7.1 Özel öğretime devam eden öğrenci oranları artırılabacaktır

Hedef 7.2 Sertifika eğitimi veren özel öğretim kurumlarının bilinirliği ile ilgili çalışmalar yapılacaktır.

Amaç, Hedef, Gösterge ve Stratejiler

Bu bölümde İl Millî Eğitim Müdürlüğü 2019-2023 Stratejik Planı'nın amaç, hedef, hedef kartı ve stratejilerine yer verilmiştir. Stratejilere ilişkin yapılacak çalışmaları belirten eylemler ile hedef kartlarında yer alan göstergelerin tanım, formül ve kavramsal çerçevelerine "Eylem Planı ve Gösterge Bilgi Tablosu" dokümanında ayrı olarak yer verilmiştir.

Amaç 1:

Bütün öğrencilerimize, medeniyetimizin ve insanlığın ortak değerleri ile çağın gereklerine uygun bilgi, beceri, tutum ve davranışların kazandırılması sağlanacaktır.

Hedef 1.1. MEB tarafından, tüm alanlarda ve eğitim kademelerinde, öğrencilerimizin her düzeydeki yeterliliklerinin belirlenmesi, izlenmesi ve desteklenmesi için kurulacak olan etkin bir ölçme ve değerlendirme sisteminin işlevselliği sağlanacaktır.

Amaç 1	Bütün öğrencilerimize, medeniyetimizin ve insanlığın ortak değerleri ile çağın gereklerine uygun bilgi, beceri, tutum ve davranışların kazandırılması sağlanacaktır.									
Hedef 1.1	MEB tarafından, tüm alanlarda ve eğitim kademelerinde, öğrencilerimizin her düzeydeki yeterliliklerinin belirlenmesi, izlenmesi ve desteklenmesi için kurulacak olan etkin bir ölçme ve değerlendirme sisteminin işlevselliği sağlanacaktır.									
Performans Göstergeleri		Hedef Etkisi (%)	Başlangıç Değeri	2019	2020	2021	2022	2023	İzleme Sıklığı	Rapor Sıklığı
PG 1.1.1 Bir eğitim ve öğretim döneminde bilimsel, kültürel, sanatsal ve sportif alanlarda en az bir faaliyete katılan öğrenci oranı (%)	İlkokul	35	61	70	75	80	90	100	6 Ay	6 Ay
	Ortaokul		65	70	75	80	90	100	6 Ay	6 Ay
	Lise		55,00	65	75	80	85	100	6 Ay	6 Ay
PG 1.1.2 Öğrenci başına okunan kitap sayısı	İlkokul	35	21	22	23	24	25	26	6 Ay	6 Ay
	Ortaokul		7	8	9	10	11	12	6 Ay	6 Ay
	Lise		4	5	6	7	8	9	12 Ay	12 Ay
PG 1.1.3. Ortaöğretime merkezi sınavla yerleşen öğrenci oranı (%)		30	13,62	11	10	9	8	7	12 Ay	12 Ay
Koordinatör Birim	Ölçme, Değerlendirme ve Sınav Hizmetleri Şubesi									
İş Birliği Yapılacak Birimler	OÖŞ, TEŞ, DÖŞ, MTEŞ									
Riskler	<ul style="list-style-type: none">- Öğrencilerin ve velilerin bilimsel, kültürel, sanatsal ve sportif faaliyetlere ilişkin farkındalık düzeyinin farklılık göstermesi,- Ailelerin, çocuklarının sınavla öğrenci alan okullara devam etmelerine yönelik isteği,- Sınavla öğrenci alan okul sayısının artırılmasına ilişkin çeşitli baskılar,									
Stratejiler	S 1.1.1	Eğitim kalitesinin artırılması için ölçme ve değerlendirme yöntemleri etkinleştirilecek ve yeterlilik temelli ölçme değerlendirme yapılacaktır.								
	S 1.1.2	Öğrencilerin bilimsel, kültürel, sanatsal, sportif ve toplum hizmeti alanlarında etkinliklere katılımı artırılacak ve izlenecektir.								
Maliyet Tahmini	18.313.680									
Tespitler	<ul style="list-style-type: none">- Öğrencilerin bilimsel, kültürel, sanatsal ve sportif faaliyetlere katılımının düşük olması,- Toplumda akademik başarıya yüksek değer atfedilmesi,- Öğrenciler ve öğretmenlerin yeterlilik temelli ölçme ve değerlendirme uygulamaları konusunda yeterli bilgi sahip olmaması.									
İhtiyaçlar	<ul style="list-style-type: none">- Öğretmenlerin alternatif eğitim yöntem ve teknikleri konusunda eğitime alınmaları,- Sınav kaygısına yönelik olarak aile hekimliği başta olmak üzere çeşitli kurumlarla iş birliği yapılması,- Veli ve öğretmenlere yönelik öğrencilerin bilimsel, kültürel, sanatsal ve sportif faaliyetlere katılımı yönünde farkındalık çalışmaları yürütülmesi,									

Hedef 1.2. MEB tarafından, öğrencilerin yaş, okul türü ve programlarına göre gereksinimlerini dikkate alan beceri temelli yabancı dil yeterlilikleri sistemine geçilmesinden sonra sistemin verimli bir şekilde kullanılması sağlanacaktır.

Amaç 1	Bütün öğrencilerimize, medeniyetimizin ve insanlığın ortak değerleri ile çağın gereklerine uygun bilgi, beceri, tutum ve davranışların kazandırılması sağlanacaktır.									
Hedef 1.2.	MEB tarafından, öğrencilerin yaş, okul türü ve programlarına göre gereksinimlerini dikkate alan beceri temelli yabancı dil yeterlilikleri sistemine geçiş sağlandıktan sonra sistemin verimli bir şekilde kullanılması sağlanacaktır.									
Performans Göstergeleri	Hedefe Etkisi (%)	Başlangıç Değeri	2019	2020	2021	2022	2023	İzleme Sıklığı	Rapor Sıklığı	
PG 1.2.1 Yabancı dil dersi yılsonu puan ortalaması	100	79	80	81	83	85	90	12 Ay	12 Ay	
Koordinatör Birim	Ortaöğretim Şubesi									
İş Birliği Yapılacak Birimler	TEŞ. MTEŞ. DÖŞ									
Riskler	<ul style="list-style-type: none"> - Yabancı dil eğitimine ilişkin farkındalığın yeterli olmaması, - Uluslararası hareketlilik programlarının kontenjan ve kapsamının yetersiz olması, - Yurtdışında yabancı dil eğitimi destekleyici programların maliyetlerinin yüksek olması, - Yabancı dil eğitimine ilişkin dijital içeriklerin teminine yönelik maliyetlerin yüksek olması. 									
	S 1.2.1	Yeni kaynaklar ile öğrencilerin İngilizce konuşulan dünyayı deneyimlemesi sağlanacak ve dijital içerikler geliştirilmesine destek verilecektir.								
	S 1.2.2	Yabancı dil eğitiminde öğretmen nitelik ve yeterlilikleri yükseltilecektir.								
Maliyet Tahmini	7.491.960									
Tespitler	<ul style="list-style-type: none"> - Öğrencilerin yabancı dil becerilerini farklı alanlarda kullanmasını sağlayan disiplinler arası bir yaklaşımın olmaması, - Yabancı dil eğitiminin öğrencilerin bireysel farklılıkları ile öğretim kademeleri ve okul türlerini dikkate almayan tek tip bir yaklaşımla yapılması, - Öğrencilerin yabancı dil eğitimine destek olacak dijital içeriklerin ve platformların yetersiz olması, - Öğretmenlerin yabancı dil becerilerinin geliştirilmesine yönelik eğitimlerin ve paydaşlarla iş birliğinin yetersiz olması, 									
İhtiyaçlar	<ul style="list-style-type: none"> - Yabancı dil eğitiminde ortaya konacak yeni yöntemler konusunda öğretmen eğitimlerinin yapılması, - Yabancı dil eğitimine yönelik dijital içeriklerin ve platformların geliştirilmesi, - Uluslararası hareketlilik programlarına yönelik farkındalığın artırılması, - Öğretmenlere yurtdışı deneyim fırsatlarının sağlanması. 									

Amaç 2:

Çağdaş normlara uygun, etkili, verimli yönetim ve organizasyon yapısı ve süreçleri hâkim kılınacaktır.

Hedef 2.1. Yönetim ve öğrenme etkinliklerinin izlenmesi, değerlendirilmesi ve geliştirilmesi amacıyla, MEB tarafından oluşturulacak olan veriye dayalı yönetim yapısının işlevselliği sağlanacaktır.

Amaç 2		Çağdaş normlara uygun, etkili, verimli yönetim ve organizasyon yapısı ve süreçleri hâkim kılınacaktır.								
Hedef 2.1		Yönetim ve öğrenme etkinliklerinin izlenmesi, değerlendirilmesi ve geliştirilmesi amacıyla, MEB tarafından oluşturulacak olan veriye dayalı yönetim yapısının işlevselliği sağlanacaktır.								
Performans Göstergeleri	Hedefe Etkisi (%)	Başlangıç Değeri	2019	2020	2021	2022	2023	İzleme Sıklığı	Rapor Sıklığı	
PG 2.1.1. MEB tarafından kurulacak olan Okul stratejik planları ile yıllık okul gelişim planlarının izlenme oranı %	60	92	93	94	95	97	100	12 Ay	12 Ay	
PG 2.1.2. Müdürlük bilgi edinme sistemlerinden hizmet alanların memnuniyet oranı (%)	40	0	70	75	80	85	90	6 Ay	6 Ay	
Koordinatör Birim		Strateji Geliştirme Şubesi								
İş Birliği Yapılacak Birimler		Tüm birimler								
Riskler		- Sık mevzuat değişikliği nedeniyle iş süreçlerinin sık değişmesi, - Karar alma süreçleri ve uygulama aşamasına yönelik bürokratik unsurlar, - Okul planlarında belirlenen amaçların bağlantısız olması. - Bakanlıkça kurulması planlanan sistemlerin zamanında kurulamaması								
Stratejiler	S 2.1.1	Müdürlüğün bilgi işlem ve otomasyon ihtiyaçları karşılanacak, bürokratik süreç azaltılacak ve okul bazında veriye dayalı yönetim sistemine geçilecektir.								
	S 2.1.2	Basın ve halkla ilişkilerle ilgili faaliyetler iyileştirilecek ve paydaşların bilgi edinme memnuniyet oranları artırılabilecektir.								
Maliyet Tahmini		6.659.520								
Tespitler		- Yetki devri için iş süreçlerinin ve ilgili analizlerin yapılmamış olması, - Veriye dayalı yönetim için etkin veri üretimi mekanizmaları oluşturulmamış olması, - Planların izlenmesi için bir sistemin olmaması,								
İhtiyaçlar		- İş süreçlerini çıkarma ve iyileştirme ekiplerinin eğitimi, - Yetki devri için mevzuat ve faaliyet alanlarının taramasının yapılması - Okul planlarının izlenmesine yönelik sistem kurulması,								

Hedef 2.2. MEB tarafından, öğretmen ve okul yöneticilerinin gelişimlerini desteklemek amacıyla oluşturulacak olan yeni bir mesleki gelişim anlayışı, sistemi ve modelinin etkin bir şekilde yürütülmesi sağlanacaktır.

Amaç 2	Çağdaş normlara uygun, etkili, verimli yönetim ve organizasyon yapısı ve süreçleri hâkim kılınacaktır.									
Hedef 2.2	MEB tarafından, öğretmen ve okul yöneticilerinin gelişimlerini desteklemek amacıyla oluşturulacak olan yeni bir mesleki gelişim anlayışı, sistemi ve modelinin etkin bir şekilde yürütülmesi sağlanacaktır.									
Performans Göstergeleri	Hedefe Etkisi (%)	Başlangıç Değeri	2019	2020	2021	2022	2023	İzleme Sıklığı	Rapor Sıklığı	
PG 2.2.1 Lisansüstü eğitim alan personel oranı (%)	50	5	7	9	13	15	17	12 Ay	12 Ay	
PG 2.2.2 Yönetici cinsiyet oranı (%)	25	7	9	10	12	17	20	12 Ay	12 Ay	
PG 2.2.3 Ücretli öğretmen oranı (%)	25	8	7,5	7	6,5	6	5,5	12 Ay	12 Ay	
Koordinatör Birim	Personel Şubesi – Hizmetiçi Eğitim Birimi									
İş Birliği Yapılacak Birimler										
Riskler	<ul style="list-style-type: none"> - Öğretmen ve okul yöneticilerinin lisansüstü eğitim süreçlerinin okullardaki eğitimi aksatması, - Lisansüstü eğitime yönlendirilecek kitlenin çok büyük olması, - Baskı grupları ve paydaş kitlelerin taleplerinde temelde amaçlar açısından yeterince uzlaşma sağlanamaması, - Elverişsiz koşullarda görev yapan öğretmen ve yöneticiler, - Yönetici kadrolarına kadın yönetici talebinin yeterli düzeyde olmaması. 									
Stratejiler	S 2.2.1	MEB tarafından yeniden yapılandırılacak olan Öğretmen ve okul yöneticilerinin mesleki gelişim sisteminden azami ölçüde istifade edilecektir.								
	S 2.2.2	İnsan kaynağının verimli kullanılması ve hakkaniyetli bir şekilde ödüllendirilmesi sağlanacaktır.								
	S 2.2.3	Bakanlık hizmetlerinin etkin sunumunu sağlamak üzere geliştirilecek olan hizmet içi eğitim süreci titizlikle takip edilecektir.								
Maliyet Tahmini	5.827.080									
Tespitler	<ul style="list-style-type: none"> - Öğretmenlik ve okul yönetimine ilişkin mevzuatın dağınık olması, - Dezavantajlı bölgelerde görev yapan öğretmenlerin hizmet süresinin düşük olması, - Eğitim yöneticilerinin atanma sisteminin ölçme ve değerlendirme boyutunun yeterli olmaması, - İl genelinde dengeli norm dağılımının olmaması, - Öğretmenlik mevcut kariyer sisteminin yetersiz olması ve okul yöneticiliği alanlarında kariyer sisteminin bulunmaması. 									
İhtiyaçlar	- Lisansüstü eğitime yönlendirilecek kitlenin büyük olması nedeniyle yüksek oranda mali kaynak.									

Hedef 2.3. MEB tarafından eğitimin niteliğinin artırılması ve okullarda planlı yönetim anlayışının yerleşmesi amacıyla bütçe ile plan bağına kuran verimli bir finansman modeline geçilmesi sonrasında; modelin verimli bir şekilde işletilmesi sağlanacaktır.

Amaç 2	Çağdaş normlara uygun, etkili, verimli yönetim ve organizasyon yapısı ve süreçleri hâkim kılınacaktır.									
Hedef 2.3	MEB tarafından eğitimin niteliğinin artırılması ve okullarda planlı yönetim anlayışının yerleşmesi amacıyla bütçe ile plan bağına kuran verimli bir finansman modeline geçilmesi sonrasında; modelin verimli bir şekilde işletilmesi sağlanacaktır.									
Performans Göstergeleri	Hedefe Etkisi (%)	Başlangıç Değeri	2019	2020	2021	2022	2023	İzleme Sıklığı	Rapor Sıklığı	
2.3.1. Eğitim finansmanı konusunda bilgilendirilen yönetici oranı (%)	50	0	-	-	20	30	50	6 Ay	6 Ay	
2.3.2. Bütçe dışı kaynakların İİ MEM bütçesine oranı (%)	50	0	4	5	7	9	10	12 Ay	12 Ay	
Koordinatör Birim	Strateji Geliştirme Şubesi									
İş Birliği Yapılacak Birimler	Bakanlık Birimleri									
Riskler	<ul style="list-style-type: none"> - Bakanlık bütçesi haricinde eğitime ayrılan kaynakların net tespit edilememesi, - Bakanlık bütçesi dışındaki kaynaklardan elde edilen gelirlerde belirli bir standardın olmaması, - Kamuoyunda finansman çeşitliliğini sağlamaya yönelik çalışmaların eğitimin ücretli olduğu algısını uyandırması, - Okul sayısının fazla olması, - Eğitim kurumu yöneticilerinin finansman konusunda bilgi ve tecrübe eksikliği olması. 									
Stratejiler	S 2.3.1	MEB tarafından okullarımızın finansman yöntemlerinin çeşitlendirilmesi ve okullar için ayrılan bütçenin artırılması sonrasında bütçenin etkin ve verimli bir şekilde kullanılması sağlanacaktır.								
	S 2.3.2	Müdürlüğün kararlarının veriye dayalı hâle getirilmesine yönelik olarak istatistik altyapısı güçlendirilecek ve bağlı kurumların planlarının izlenmesine yönelik sistem kurulacaktır.								
Maliyet Tahmini	4.162.200									
Tespitler	<ul style="list-style-type: none"> - Bakanlığın mevcut yazılım ve modüllerinin diğer finansman kaynaklarını tespit etmekte yetersiz olması, - Kamuoyunda bağış konusunda yeterli düzeyde farkındalık olmaması, - Eğitim kurumu yöneticilerinin eğitimin finansmanı konusunda yetki ve yetkinliğinin az olması, - Eğitim finansmanı kaynaklarının tek bir sistem üzerinden takibinin yapılamaması, - Okul finansmanı konusunda kamuoyu bilgilendirme sistemlerinin yetersiz kalması. 									
İhtiyaçlar	<ul style="list-style-type: none"> - Finansman kaynaklarına ilişkin bütünsel bir modül kurulması, - Finansman kaynaklarının artırılması için farkındalık ve tanıtım çalışmaları yapılması, - Okul finansmanı konusunda mevzuat düzenlemesinin yapılması, - Okul yöneticilerinin eğitim finansmanı konusunda bilgilendirilmesi. 									

Hedef 2.4. Kurumsal Rehberlik ve Teftiş Sisteminin verimli ve etkin bir biçimde kullanımını sağlanacak.

Amaç 2	Çağdaş normlara uygun, etkili, verimli yönetim ve organizasyon yapısı ve süreçleri hâkim kılınacaktır.									
Hedef 2.4	Kurumsal Rehberlik ve Teftiş Sisteminin verimli ve etkin bir biçimde kullanımını sağlanacak.									
Performans Göstergeleri	Hedefe Etkisi (%)	Başlangıç Değeri	2019	2020	2021	2022	2023	İzleme Sıklığı	Rapor Sıklığı	
PG 2.4.1 Merkez ve taşra teşkilatına yönelik yeni rehberlik ve teftiş yapısı ile ilgili eğitim verilen personel sayısı	40	0	10	12	15	17	20	6 ay	6 Ay	
PG 2.4.2 İl MEM yöneticilerinin ve personelinin yerinde yaptıkları gözlemler ve paydaşların görüşlerinden elde ettikleri verileri analiz ederek oluşturdukları gelişim odaklı rapor sayısı	60	0	20	22	24	25	27	12 Ay	12 Ay	
Koordinatör Birim	Strateji Geliştirme Şubesi									
İş Birliği Yapılacak Birimler										
Riskler	<ul style="list-style-type: none"> - Teftişin rehberlik ve geliştirme odaklı olmak yerine hata aramaya yönelik olarak yapıldığı algısı, - Çıktı ve süreç odaklı bütünlük bir okul geliştirme amaçlı ölçme değerlendirme sisteminin olmaması, - Bütünlük yapıda kurulacak sistemin getireceği maliyetler. 									
Stratejiler	S 2.4.1	Okullarımızın gelişimini sağlamak amacıyla yeniden yapılandırılacak olan kurumsal rehberlik ve teftiş hizmetleri etkin bir biçimde kullanılacaktır.								
	S 2.4.2	Müdürlüğün taraf olduğu davalarda Müdürlüğün temsili, işlemlerin takibi, anlaşmazlıkları önleyici hukuki tedbirlerin alınması ve hukuk birimlerine verilen diğer görevlerin yerine getirilmesi sağlanacaktır.								
Maliyet Tahmini	832.440									
Tespitler	<ul style="list-style-type: none"> - Mevcut sistemin kurumsal rehberlik ihtiyacına yeterince cevap verememesi, - Teftiş ve rehberlik kavramlarının kamuoyunda birbirini destekler nitelikte görülmemesi. 									
İhtiyaçlar	<ul style="list-style-type: none"> - Kurumsal rehberlik ve teftiş sisteminin okul geliştirme amaçlı yapılandırılmasına ilişkin mevzuat düzenlemesi, - Taşra teşkilatına okul türü ve kurum çeşitlerine göre kadro ihdası, personel alımı ve yetiştirilmesi - Mevcut müfettişlerin yeniden yapılanan rollere uygun olarak eğitilmesi, - Bakanlık merkez ve taşra teşkilatı birimlerine yeni yapıyla ilgili farkındalık eğitimleri verilmesi. 									

Amaç 3:

Okul öncesi eğitim ve temel eğitimde öğrencilerimizin bilişsel, duygusal ve fiziksel olarak çok boyutlu gelişimleri sağlanacaktır.

Hedef 3.1. Erken çocukluk eğitiminin niteliği ve yaygınlığı artırılacak, toplum temelli erken çocukluk çeşitlendirilerek yaygınlaştırılacaktır.

Amaç 3		Okul öncesi eğitim ve temel eğitimde öğrencilerimizin bilişsel, duygusal ve fiziksel olarak çok boyutlu gelişimleri sağlanacaktır.								
Hedef 3.1		Erken çocukluk eğitiminin niteliği ve yaygınlığı artırılacak, toplum temelli erken çocukluk çeşitlendirilerek yaygınlaştırılacaktır.								
Performans Göstergeleri		Hedefe Etkisi(%)	Başlangıç Değeri	2019	2020	2021	2022	2023	İzleme Sıklığı	Rapor Sıklığı
PG 3.1.1 3-5 yaş grubu okullaşma oranı (%)		35	52,32	55	57	60	65	70	6 Ay	6 Ay
PG 3.1.2 İlkokul birinci sınıf öğrencilerinden en az bir yıl okul öncesi eğitim almış olanların oranı (%)		35	60,25	70	77	85	95	100	12 Ay	12 Ay
PG 3.1.3 Özel eğitime ihtiyaç duyan öğrencilerin uyumunun sağlanmasına yönelik öğretmen eğitimlerine katılan okul öncesi öğretmeni oranı (%)		30	0	20	20	20	20	20	6 Ay	6 Ay
Koordinatör Birim		Temel Eğitim Şubesi								
İş Birliği Yapılacak Birimler		HBÖŞ, ÖERHŞ, ÖÖKŞ, PŞ, SGŞ								
Riskler		<ul style="list-style-type: none">- Ailelerin erken çocukluk eğitiminin faydası konusunda yeterince bilinçli olmaması ve eğitim maliyetinden kaçınması,- Erken çocukluk eğitim hizmeti veren kurumların işleyişi ve denetiminin tek elden yürütülememesi,- Erken çocukluk eğitim hizmetinin sunumunda rol alan aktörlerin çeşitli olması,- Erken çocukluk eğitiminde görev alan bazı öğretmenlerin özel eğitime ihtiyaç duyan öğrencilerle ilgili istenen düzeyde bilgi ve beceriye sahip olmaması,								
Stratejiler		<ul style="list-style-type: none">S 3.1.1 Erken çocukluk eğitim hizmeti yaygınlaştırılacaktır.S 3.1.2 Erken çocukluk eğitim hizmetlerine yönelik oluşturulan bütünleşik sistem yaygınlaştırılacaktır.S 3.1.3 Erken çocukluk eğitiminde şartları elverişsiz gruplarda eğitimin niteliği artırılacaktır.								
Maliyet Tahmini		13.319.040								
Tespitler		<ul style="list-style-type: none">- Erken çocukluk eğitim imkânlarının her çocuğun okullaşmasını sağlayacak kadar yaygın ve esnek zamanlı olmaması,- Erken çocukluk eğitiminin ailelere belli ölçüde maliyet oluşturması,- Erken çocukluk eğitim hizmeti sunan farklı aktörlerin bütünleşik bir sistemle izlenip değerlendirilememesi ve erken çocukluk eğitim hizmetine yönelik ortak bir kalite standardının olmaması,- Ailelerin ve öğretmenlerin özel eğitime ihtiyaç duyan çocuklar konusunda yeterli düzeyde bilgi ve farkındalığa sahip olmaması,- Şartları elverişsiz bazı ailelerin özellikle geçici koruma altında olanlar ile mevsimlik tarım işçisi ailelerin erken çocukluk eğitimine erişimde sorunlar yaşaması.								
İhtiyaçlar		<ul style="list-style-type: none">- 5 yaşın zorunlu eğitim kapsamına alınması için mevzuat düzenlemesinin yapılması,- Öğretmen ataması ve öğretmenlerin erken çocukluk eğitimi konusundaki deneyimlerini artırmak için hizmet içi eğitim faaliyetleri,- Şartları elverişsiz çocukların erişim ve beslenme ihtiyaçlarının karşılanması için hizmet modellerinin geliştirilmesi,- Erken çocukluk eğitimi konusunda ailelere ve topluma yönelik farkındalık çalışmaları,- Erken çocukluk eğitim hizmetlerinde farklı kurum ve kuruluşlar arasında koordinasyonun sağlanması.								

Hedef 3.2. Öğrencilerimizin bilişsel, duygusal ve fiziksel olarak çok boyutlu gelişimini önemseyen, bilimsel düşünme, tutum ve değerleri içselleştirebilecekleri bir temel eğitim yapısına geçilerek okullaşma oranı artırılabacaktır.

Amaç 3	Okul öncesi eğitim ve temel eğitimde öğrencilerimizin bilişsel, duygusal ve fiziksel olarak çok boyutlu gelişimleri sağlanacaktır.									
Hedef 3.2	Öğrencilerimizin bilişsel, duygusal ve fiziksel olarak çok boyutlu gelişimini önemseyen, bilimsel düşünme, tutum ve değerleri içselleştirebilecekleri bir temel eğitim yapısına geçilerek okullaşma oranı artırılabacaktır.									
Performans Göstergeleri	Hedefe Etkisi (%)	Başlangıç Değeri	2019	2020	2021	2022	2023	İzleme Sıklığı	Rapor Sıklığı	
PG 3.2.1 İkili eğitim kapsamındaki okullara devam eden öğrenci oranı (%) (TE)	25	5,02	4	3	3.5	%	0	6 Ay	6 Ay	
PG 3.2.2 Temel eğitimde 20 gün ve üzeri devamsız öğrenci oranı	PG 3.2.2.1 İlkokulda 20 gün ve üzeri devamsız öğrenci oranı (%)	25	4,61	4,2	4	3.5	3,2	3	6 Ay	6 Ay
	PG 3.2.2.2 Ortaokulda 20 gün ve üzeri devamsız öğrenci oranı (%)		9,04	9	8,7	8,5	8	7,5	6 Ay	6 Ay
PG 3.2.3 Temel eğitimde okullaşma oranı (%)	PG 3.2.3.1 6-9 yaş grubu okullaşma oranı (%)	25	89,42	91	93	95	98	100	6 Ay	6 Ay
	PG 3.2.3.2. 10-13 yaş grubu okullaşma oranı (%)		95,13	96	97	98	99	99,9	6 Ay	6 Ay
PG 3.2.4 Temel eğitimde öğrenci sayısı 30'dan fazla olan şube oranı (%)	PG 3.2.4.1 İlkokulda öğrenci sayısı 30'dan fazla olan şube oranı (%)	25	2,44	2	2	1.8	1.5	1	6 Ay	6 Ay
	PG 3.2.4.2 Ortaokulda öğrenci sayısı 30'dan fazla olan şube oranı		2,86	2.5	2	2	1.8	1.5	6 Ay	6 Ay
Koordinatör Birim	Temel Eğitim Şubesi									
İş Birliği Yapılacak Birimler	DÖŞ, SGŞ, OÖŞ, MTEŞ, ÖERHŞ, ÖÖKŞ, HBÖŞ									
Riskler	<ul style="list-style-type: none"> - Kademeler arası geçişlerde uygulanan sınav yöntemlerinin aileleri gelişim temelli değerlendirme anlayışından uzaklaştırması, - Yurtiçi ve yurt dışı göç hareketlerin yaşanması ve nüfusun ülke genelinde homojen bir şekilde dağılmaması, - İkili eğitimin çocuğun bütüncül gelişimi ihtiyaçlarına cevap vermeyi güçleştirilmesi, - Öğrenci ve öğretmenlerin klasik ölçme ve değerlendirme anlayışıyla yetişmiş olması ve gelişim temelli değerlendirme konusunda deneyim eksikliği. 									
Stratejiler	S 3.2.1	İlkokul ve ortaokullarda okullaşma oranları artırılacak, devamsızlık oranları azaltılacaktır.								
	S 3.2.2	İlkokul ve ortaokullar gelişimsel açıdan yeniden yapılandırılacak ve tasarım beceri atölyeleri kurulacaktır.								
	S 3.2.3	Tüm öğrencilerimize fırsat eşitliği içinde eğitimlerine devam edebilmeleri için uygulanan ücretsiz ders kitabı ve öğrenci taşıma hizmetleri gibi uygulamalar iyileştirilerek bunlara devam edilecektir.								
Maliyet Tahmini	8.324.400									
Tespitler	<ul style="list-style-type: none"> - Nüfus hareketleri sonucunda sürekli olarak derslik ihtiyacının oluşması ve ikili eğitim yapılması, - İlkokul ve ortaokullarda öğretim programları eğitim etkinlikleri ve ders sürelerinin öğrencilerin gelişim özelliklerine uygun olarak güncelleme ihtiyacı, - Öğrencilerin ders dışında öğrenme etkinliklerini destekleyecek yenilikçi ve yaratıcı düşünme becerilerini geliştirecek fırsatların yetersiz olması. 									
İhtiyaçlar	<ul style="list-style-type: none"> - Çocukların düşünsel, duygusal ve fiziksel ihtiyaçlarını destekleyen tasarım-beceri atölyelerinin kurulması, - Ders, tenffüs ve serbest etkinlik sürelerinin yeniden düzenlenmesi, - Öğretim programlarının çocuğun gelişimsel özelliklerine göre güncellenmesi, - İkili eğitimin sonlandırılması ve öğlen yemeği hizmeti verilmesi için finansman sağlanması. 									

Hedef 3.3. Temel eğitimde okulların niteliğini artıracak yenilikçi uygulamalara yer verilecektir.

Amaç A3	Okul öncesi eğitim ve temel eğitimde öğrencilerimizin bilişsel, duygusal ve fiziksel olarak çok boyutlu gelişimleri sağlanacaktır.									
Hedef 3.3	Temel eğitimde okulların niteliğini artıracak yenilikçi uygulamalara yer verilecektir.									
Performans Göstergeleri	Hedef Etkisi (%)	Başlangıç Değeri	2019	2020	2021	2022	2023	İzleme Sıklığı	Rapor Sıklığı	
PG 3.3.1 Eğitim kayıt bölgelerinde kurulan okul ve mahalle spor kulüplerinden yararlanan öğrenci oranı (%)	30	0	2	4	4	5	5	6 Ay	6 Ay	
PG 3.3.2 Birleştirilmiş sınıfların öğretmenlerinden eğitim faaliyetlerine katılan öğretmenlerin oranı (%)	30	0	5	5	5	5	5	6 Ay	6 Ay	
PG 3.3.3 Destek programına katılan öğrencilerden hedeflenen başarıya ulaşan öğrencilerin oranı (%)	40	0	70	80	85	90	95	6 Ay	6 Ay	
Koordinatör Birim	Temel Eğitim Şubesi									
İş Birliği Yapılacak Birimler	SGŞ, DÖŞ, ÖERHŞ									
Riskler	<ul style="list-style-type: none"> - Okul dışı imkânların oluşturulmasında ilgili kurum ve kuruluşların yeterli desteği göstermemesi, - Yaz dönemlerinde bölgesel değişim programlarına yeterli talep olmaması, - Öğrencilerin sosyal girişimcilik konusundaki isteksizliği, - Okullara kaynak aktarılmasında kullanılacak kriterlerin belirsiz olması, - Dezavantajlı bölgelerdeki öğretmenlerin ortalama görev süresinin düşük olması. 									
Stratejiler	S 3.3.1	Temel eğitimde yenilikçi uygulamalara imkân sağlanacaktır.								
	S 3.3.2	Temel eğitimde okullar arası başarı farkı azaltılarak okulların niteliği artırılacaktır.								
Maliyet Tahmini	8.324.400									
Tespitler	<ul style="list-style-type: none"> - Okulların çevresinde bulunan ve öğrencilerin gelişimine katkı sağlayacak kurum ve kuruluşlarla yeterince etkileşim içinde olmaması, - Öğrenme etkinliklerinde öğrencilerin toplumsal kültürümüze yönelik kazanımları yeterince edinmemesi ve hedeflenen başarıyı gösteremeyen öğrencilerin yeterince desteklenememesi, - Okul bahçelerinin öğrencilerin sosyal ve kültürel gelişimini desteklemede yetersiz kalması, - Temel eğitim kurumlarına kaynak aktarımında okullar arası farklılıkların takip edileceği bir sistemin bulunmaması, - Şartları elverişsiz okul ve öğretmenlerin eğitim hizmetlerini yerine getirmekte zorlanması. 									
İhtiyaçlar	<ul style="list-style-type: none"> - İlgili kurum ve kuruluşlarla iş birliği çalışmaları, - Okul bahçelerinin öğrencilerin çok yönlü gelişimini destekleyecek şekilde tasarlanması ve dersler ile ders dışı etkinliklerin kültürel kazanımlarla desteklenmesi, - Okul ve mahalle spor kulüpleri ile bölgesel değişim programları ve şartları elverişsiz okulların öğrenci ve öğretmenlerinin desteklenmesi için finansman sağlanması, - Okullar arası farklılıkları tespit etmek ve kaynakları adaletli bir şekilde paylaşmak için sistem kurulması, - Hedeflenen başarıyı gösteremeyen öğrencilerin desteklenmesine yönelik mekanizmaların oluşturulması. 									

Amaç 4:

Öğrencileri ilgi, yetenek ve kapasiteleri doğrultusunda hayata ve üst öğretime hazırlayan bir ortaöğretim sistemi ile toplumsal sorunlara çözüm getiren, ülkenin sosyal, kültürel ve ekonomik kalkınmasına katkı sunan öğrenciler yetiştirilecektir.

Hedef 4.1: Ortaöğretime katılım ve tamamlama oranları artırılacaktır.

Amaç 4	Öğrencileri ilgi, yetenek ve kapasiteleri doğrultusunda hayata ve üst öğretime hazırlayan bir ortaöğretim sistemi ile toplumsal sorunlara çözüm getiren, ülkenin sosyal, kültürel ve ekonomik kalkınmasına katkı sunan öğrenciler yetiştirilecektir.									
Hedef 4.1	Ortaöğretime katılım ve tamamlama oranları artırılacaktır.									
Performans Göstergeleri	Hedefe Etkisi (%)	Başlangıç Değeri	2019	2020	2021	2022	2023	İzleme Sıklığı	Rapor Sıklığı ¹	
PG 4.1.1. 14-17 yaş grubu okullaşma oranı (%)	30	92,32	93	94	95	97	99,99	6 Ay	6 Ay	
PG 4.1.2. Örgün ortaöğretimde 20 gün ve üzeri devamsız öğrenci oranı (%)	30	12,66	11	10	9	7.6	5	6 Ay	6 Ay	
PG 4.1.3. Ortaöğretimde sınıf tekrar oranı (9. Sınıf) (%)	20	6,90	6.5	6.2	6	5.7	5	12 Ay	12 Ay	
PG 4.1.4. İkili eğitim kapsamındaki okullara devam eden öğrenci oranı (%)	10	0	0	0	0	0	0	6 Ay	6 Ay	
PG 4.1.5. Ortaöğretimde pansiyon doluluk oranı (%)	10	72,00	73	75	76	78	80	6 Ay	6 Ay	
Koordinatör Birim	Ortaöğretim Şubesi.									
İş Birliği Yapılacak Birimler	DÖŞ. MTEŞ. SGŞ									
Riskler	- İliçi nüfus hareketlerinin devam etmesi ve kentlere yaşanan göç, - İlçeler arası gelişmişlik düzeyi ile sosyal ve ekonomik koşulların eşit olmaması, - Ortaöğretim çağındaki çocukların açık öğretim kurumlarına yöneliminin artması.									
Stratejiler	S 4.1.1	Kız çocukları ile özel politika gerektiren gruplar başta olmak üzere tüm öğrencilerin ortaöğretime katılımının artırılması, devamsızlık ve sınıf tekrarlarının azaltılmasına yönelik çalışmalar yapılacaktır.								
	S 4.1.2	İkili eğitim kapsamındaki okulların sayısı azaltılacak ve yatılılık imkânlarının kalitesi iyileştirilecektir.								
Maliyet Tahmini	10.821.720									
Tespitler	- Okul ve eğitim ortamının öğrencilerin kişisel, sosyal, sportif ve kültürel ihtiyaçlarını karşılamakta yetersiz olması, - Ortaöğretim kademesine gelen öğrencilerin talep ettikleri okul türüne yerleşmede sorunlar yaşaması, - Bazı öğrencilerin maddi imkânsızlıklar sebebiyle ortaöğretime devam edememesi.									
İhtiyaçlar	-- Okul aidiyetinin geliştirilmesi amacıyla ailelere yönelik bilgilendirme ve farkındalık programlarının düzenlenmesi, - Okul ortamının öğrenciler için çekici hale getirilebilmesi uygun tasarımlar yapılması ve buna yönelik finansmanın sağlanması, - Ortaöğretimde devamsızlık ve sınıf tekrarlarına sebep olan faktörlerin tespit edilmesi.									

Hedef 4.2: Ortaöğretim, değişen dünyanın gerektirdiği becerileri sağlayan ve değişimin aktörü olacak öğrenciler yetiştiren bir yapının işlevselliği sağlanacaktır.

Amaç 4	Öğrencileri ilgi, yetenek ve kapasiteleri doğrultusunda hayata ve üst öğretime hazırlayan bir ortaöğretim sistemi ile toplumsal sorunlara çözüm getiren, ülkenin sosyal, kültürel ve ekonomik kalkınmasına katkı sunan öğrenciler yetiştirilecektir.									
Hedef 4.2	Ortaöğretim, değişen dünyanın gerektirdiği becerileri sağlayan ve değişimin aktörü olacak öğrenciler yetiştiren bir yapının işlevselliği sağlanacaktır.									
Performans Göstergeleri	Hedefe Etkisi (%)	Başlangıç Değeri	2019	2020	2021	2022	2023	İzleme Sıklığı	Rapor Sıklığı	
PG 4.2.1. Ulusal ve uluslararası projelere katılan öğrenci oranı (%)	40	0.5	1	2	3	4	5	6 Ay	6 Ay	
PG 4.2.2. Tasarım-beceri atölyesi sayısı	40	0	0	5	7	10	12	6 Ay	6 Ay	
PG 4.2.3. Toplumsal sorumluluk ve gönüllülük programlarına katılan öğrenci oranı (%)	20	0	0	10	20	30	40	6 Ay	6 Ay	
Koordinatör Birim	Ortaöğretim Şubesi									
İş Birliği Yapılacak Birimler	DÖŞ. MTEŞ. SGŞ									
Riskler	<ul style="list-style-type: none"> - Esnek ve modüler programların uygulanmasını mümkün kılacak derslik imkânlarının sağlanamaması, - Planlanan çalışmalar neticesinde bazı öğretmenlerin istihdam fazlası duruma gelmesi - Okul ortamlarının beceri eğitimleri doğrultusunda düzenlenmesine yönelik maliyetin yüksek olması. 									
Stratejiler	S 4.2.1	Ortaöğretimde öğrencilerin ilgi, yetenek ve mizaçlarına uygun esnek modüler bir program ve ders çizelgesi uygulanacaktır.								
	S 4.2.2	Ortaöğretimde akademik bilginin beceriye dönüşmesi sağlanacaktır.								
	S 4.2.3	Okullar arası başarı farkı azaltılacaktır.								
Maliyet Tahmini	10.821.720									
Tespitler	<ul style="list-style-type: none"> - Ortaöğretim kurumlarında ders çeşidinin ve haftalık zorunlu ders saatlerinin fazla olması ve derslerin proje uygulamalarıyla desteklenememesi, - Öğrencilerin ders dışı alanlardaki yeteneklerini geliştirmelerini sağlayacak imkânların kısıtlı olması, - İmkân ve koşulları bakımından bazı okullar dezavantajlı konumda olması. 									
İhtiyaçlar	<ul style="list-style-type: none"> - Öğrencilerin yükseköğretime okul bünyesinde hazırlanma imkânlarının sağlanması, - Ortaöğretimde öğretmenlere yönelik beceri eğitimi konusunda hizmet içi eğitim sağlanması. 									

Hedef 4.3: Fen ve Sosyal Bilimler Liselerindeki öğrencilerin kazanımları çeşitlendirilecektir.

Amaç 4	Öğrencileri ilgi, yetenek ve kapasiteleri doğrultusunda hayata ve üst öğretime hazırlayan bir ortaöğretim sistemi ile toplumsal sorunlara çözüm getiren, ülkenin sosyal, kültürel ve ekonomik kalkınmasına katkı sunan öğrenciler yetiştirilecektir.									
Hedef 4.3	Ülkemizin entelektüel sermayesini artırmak, medeniyet ve kalkınmaya destek vermek amacıyla fen ve sosyal bilimler liselerinin niteliği güçlendirilecektir.									
Performans Göstergeleri	Hedefe Etkisi (%)	Başlangıç Değeri	2019	2020	2021	2022	2023	İzleme Sıklığı	Rapor Sıklığı	
PG 4.3.1 Fen ve sosyal bilimler liselerinde yürütülen proje sayısı	25	4	5	6	7	8	10	6 Ay	6 Ay	
PG 4.3.2 Fen ve sosyal bilimler liseleri ile üniversiteler arasında imzalanan protokol sayısı	25	0	1	2	2	2	2	6 Ay	6 Ay	
PG 4.3.3 Fen ve sosyal bilimler liselerinde ders ve proje etkinliklerine katılan öğretim üyesi sayısı	25	0	2	2	3	3	5	6 Ay	6 Ay	
PG 4.3.4 Yükseköğretim kurumlarınca düzenlenen bilimsel etkinliklere katılan fen ve sosyal bilimler lisesi öğrenci oranı (%)	25	0	0	10	20	30	40	6 Ay	6 Ay	
Koordinatör Birim	Ortaöğretim Şubesi									
İş Birliği Yapılacak Birimler	DÖŞ, PŞ, TEGŞ									
Riskler	<ul style="list-style-type: none"> - Fen ve sosyal bilimler liseleri sayısı ve kontenjanlarının artması, - Fen ve sosyal bilimler liselerinde öğrenim gören öğrencilerin ailelerinin yükseköğretime çok fazla değer atfetmesi, - Fen liselerinin temel bilimlere yönelik kuruluş amacından uzaklaşması, - Her üniversitenin eşit düzeyde araştırma olanaklarına sahip olmaması, - Fen ve sosyal bilimler liselerindeki öğrencilerin üniversite yerleşkelerine ulaşım imkânlarının sınırlılığı. 									
Stratejiler	S 4.3.1	Fen ve sosyal bilimler liselerindeki öğretimin proje ve benzeri çalışmalarla desteklenecektir.								
	S 4.3.2	Fen ve sosyal bilimler liselerinin yükseköğretim kurumlarıyla iş birlikleri artırılacaktır.								
Maliyet Tahmini	5.827.080									
Tespitler	<ul style="list-style-type: none"> - Fen liselerinin üniversiteler ve teknokentlerde Ar-Ge faaliyetleri sürdüren teknoloji firmaları ile iş birliklerinin yetersiz olması, - Fen ve sosyal bilimler liselerinin haftalık ders dağılımlarının, bu okullardaki öğrencilerin çok yönlü gelişimini destekleyecek projelerle ilgilenmesine imkân vermemesi, - Fen ve sosyal bilimler liseleri öğretmen ve yöneticilerinin bu okulların amaçlarına uygun kıstaslar çerçevesinde seçilmemesi, - Üniversitelerce düzenlenen bilimsel etkinliklere fen ve sosyal bilimler liseleri öğrencilerinin yeterince katılım sağlamaması, - Fen ve sosyal bilimler liselerinin yükseköğretim kuruluşlarıyla iş birliğinin istenen seviyede olmaması. 									
İhtiyaçlar	<ul style="list-style-type: none"> - Fen liseleri ve teknoloji firmaları arasında iş birliklerinin artırılması, - Fen ve sosyal bilimler liselerine öğretmen ve yönetici seçiminde kıstasların geliştirilmesi, - Fen ve sosyal bilimler liselerinin haftalık ders saatlerinin azaltılması, - Fen ve sosyal bilimler liseleri ile üniversiteler arasında iş birliklerinin artırılması. 									

Hedef 4.4: Örgün eğitim içinde imam hatip okullarının niteliği artırılacaktır.

Amaç 4	Öğrencileri ilgi, yetenek ve kapasiteleri doğrultusunda hayata ve üst öğretime hazırlayan bir ortaöğretim sistemi ile toplumsal sorunlara çözüm getiren, ülkenin sosyal, kültürel ve ekonomik kalkınmasına katkı sunan öğrenciler yetiştirilecektir.									
Hedef 4.4	Örgün eğitim içinde imam hatip okullarının niteliği artırılacaktır.									
Performans Göstergeleri	Hedefe Etkisi (%)	Başlangıç Değeri	2019	2020	2021	2022	2023	İzleme Sıklığı	Rapor Sıklığı	
PG 4.4.1. İmam hatip okullarında yaz okullarına katılan öğrenci sayısı	25	0	10	20	30	40	50	12 Ay	12 Ay	
PG 4.4.2. Yabancı dil dersi yılsonu puanı ortalaması	PG 4.4.2.1 Ortaokul	50	0	70	70,5	71	72	73	12 Ay	12 Ay
	PG 4.4.2.2 Ortaöğretim	0	65	65,5	66	67	68			
PG 4.4.3. Yükseköğretim kurumları tarafından düzenlenen etkinliklere katılan öğrenci sayısı.	25	0	30	35	40	45	50	6 Ay	6 Ay	
Koordinatör Birim	Din Öğretimi Şubesi									
İş Birliği Yapılacak Birimler	SGŞ									
Riskler	- Esnek ve modüler programların uygulanmasını mümkün kılacak derslik imkânlarının sağlanamaması, - Yaz okulu faaliyetlerinin yürütülmesi için finansman ihtiyacının yüksek olması, - Yükseköğretim kurumlarının düzenlediği etkinliklerin ortaokul ve ortaöğretim düzeyinde olmaması.									
Stratejiler	S 4.4.1	İmam hatip okullarında yabancı dil eğitimi ders dışı etkinliklerle desteklenecektir.								
	S 4.4.2	İmam hatip okulları ve üniversiteler arasında iş birlikleri artırılacaktır.								
Maliyet Tahmini	5.827.080									
Tespitler	- Öğrencilerin Arapça yazma, okuma, dinleme ve konuşma alanlarında dil becerilerinin yetersiz olması, - Ders sayısı ve saatlerinin fazla olması, - Mevcut yapının modüler ve esnek olmaması, - Yükseköğretim kurumları ile imam hatip okulları arasındaki iş birliğinin istenen düzeyde olmaması.									
İhtiyaçlar	- Arapça ders kitapları yazma, okuma, dinleme ve konuşma alanlarında tüm dil becerilerini geliştirecek materyal ihtiyacı, - Arapça başta olmak üzere yabancı dil öğretmenlerinin dil becerilerinin geliştirilmesi, - Yaz okulu faaliyetleri için finansman ihtiyacı, - Yükseköğretim düzeyinde yapılacak etkinliklere katılım için gerekli mali desteğin sağlanması, - Akademik koçluk sisteminin geliştirilmesi.									

Amaç 5:

Özel eğitim ve rehberlik hizmetlerinin etkinliği artırılarak bireylerin bedensel, ruhsal ve zihinsel gelişimleri desteklenecektir.

Hedef 5.1 Öğrencilerin mizaç, ilgi ve yeteneklerine uygun eğitimi alabilmelerine imkân veren bir psikolojik danışmanlık ve rehberlik sisteminin işlevselliği yaygınlaştırılacaktır.

Amaç 5	Özel eğitim ve rehberlik hizmetlerinin etkinliği artırılarak bireylerin bedensel, ruhsal ve zihinsel gelişimleri desteklenecektir.								
Hedef 5.1.	Öğrencilerin mizaç, ilgi ve yeteneklerine uygun eğitimi alabilmelerine imkân veren bir psikolojik danışmanlık ve rehberlik sisteminin işlevselliği yaygınlaştırılacaktır.								
Performans Göstergeleri	Hedefe Etkisi (%)	Başlangıç Değeri	2019	2020	2021	2022	2023	İzleme Sıklığı	Rapor Sıklığı
PG 5.1.1. Rehberlik öğretmenlerinden mesleki gelişime yönelik hizmet içi eğitime katılanların oranı (%)	50	30	35	37	40	42	45	12 Ay	12 Ay
PG 5.1.2. Rehberlik öğretmenlerinin görüşme yaptığı özel gereksinimli öğrenci velisi oranı (%)	50	87	90	92	93	95	99	6 Ay	6 Ay
Koordinatör Birim	Özel Eğitim ve Rehberlik Hizmetleri Şubesi								
İş Birliği Yapılacak Birimler	TEŞ, MTEŞ, DÖŞ, ÖÖKŞ HBÖŞ								
Riskler	<ul style="list-style-type: none">- Mezunları izleyecek etkin mekanizmaların olmaması,- Sınıf rehber öğretmeni olarak görevlendirilen öğretmenlerin rehberlik hizmetlerine yönelik bilgi eksikliği,- Öğrencinin yakın çevresinin öğrencinin ilgi ve yeteneklerine uygun olmayan beklentilerinin olumsuz etkileri.								
Stratejiler	S 5.1.1	Psikolojik danışmanlık ve rehberlik hizmeti veren personelin mesleki yeterlilikleri geliştirilecektir.							
Maliyet Tahmini	4.994.640								
Tespitler	<ul style="list-style-type: none">- RAM ve okullar arasında yeterli düzeyde iş birliği olmaması,- Kariyer rehberlik sistemlerinde mezunlara ilişkin izlemelerin yetersiz kalması,- Mezunların izlenmesine ilişkin diğer kurum ve kuruluşlarla iş birliklerinin yetersiz olması.								
İhtiyaçlar	<ul style="list-style-type: none">- Mezunları da kapsama alacak etkin bir kariyer rehberlik sisteminin kurulması,- RAM'ların yeniden yapılandırılması,- Rehberlik öğretmenlerine yönelik hizmet içi eğitimlerin düzenlenmesi.								

Hedef 5.2 Özel eğitim ihtiyacı olan bireyleri akranlarından soyutlamayan ve birlikte yaşama kültürünü güçlendiren eğitimde adalet temelli yaklaşım modeli uygulanacaktır.

Amaç 5	Özel eğitim ve rehberlik hizmetlerinin etkinliği artırılarak bireylerin bedensel, ruhsal ve zihinsel gelişimleri desteklenecektir.									
Hedef 5.2	Özel eğitim ihtiyacı olan bireyleri akranlarından soyutlamayan ve birlikte yaşama kültürünü güçlendiren eğitimde adalet temelli yaklaşım modeli uygulanacaktır.									
Performans Göstergeleri	Hedefe Etkisi (%)	Başlangıç Değeri	2019	2020	2021	2022	2023	İzleme Sıklığı	Rapor Sıklığı	
PG 5.2.1 Kaynaştırma/bütünleştirme uygulamaları ile ilgili hizmet içi eğitim verilen öğretmen sayısı	60	38	50	70	100	150	200	6 Ay	6 Ay	
PG 5.2.2 Engellilerin kullanımına uygun asansör/lift, rampa ve tuvaleti olan okul oranı (%)	40	67	70	75	80	85	90	6 Ay	6 Ay	
Koordinatör Birim	Özel Eğitim ve Rehberlik Hizmetleri Şubesi									
İş Birliği Yapılacak Birimler	TEŞ, MTEŞ, DÖŞ, ÖÖKŞ, HBÖŞ, SGS, PŞ									
Riskler	<ul style="list-style-type: none"> - Öğrencilerin eğitsel değerlendirme ve tanılamalarında alan taramasının yetersiz olması, - Özel eğitim konusunda öğretmenlerin ve velilerin bilgi ve farkındalığının az olması, - RAM'ların yönlendirme kararlarına yapılan itirazlar, - Tüm okulların engelli öğrencilerimizin kullanımına uygun olmaması, - Kaynaştırma, bütünleştirme uygulamaları yoluyla eğitim hakkında yeterli düzeyde bilgi sahibi olunmaması. 									
Stratejiler	S 5.2.1	Özel eğitim ihtiyacı olan öğrencilere yönelik hizmetlerin kalitesi artırılacaktır.								
	S 5.2.2	Başta özel eğitime ihtiyaç duyan bireylerin kullanımına uygun olmak üzere okul ve kurumların fiziki imkânları iyileştirilecektir.								
	S 5.2.3	Küçük onarım ve donatım hizmetleriyle okul ve kurumların fiziki imkânları ihtiyaçlar doğrultusunda iyileştirilecektir.								
Maliyet Tahmini	7.491.960									
Tespitler	<ul style="list-style-type: none"> - Yerel yönetimlerin yeterli düzeyde özel eğitim merkezi kurmamış olması, - Mevcut okulların engelli öğrencilerimizin kullanımına uygun olmaması, - Okul binalarının arsa sorunları nedeniyle çok katlı olarak yapımına devam edilmesi, - Kaynaştırma/bütünleştirme uygulamaları yoluyla eğitim hakkında yeterli düzeyde bilgi sahibi olunmaması. 									
İhtiyaçlar	<ul style="list-style-type: none"> - Yeni okul yerleri planlanırken özellikle temel eğitimde tek katlı okul binaları planlanması, - Mevcut okulların tümünün özel eğitime ihtiyaç duyan öğrencilere göre düzenlenmesi, - Eğitsel değerlendirme ve tanılama için tarama faaliyetlerinin ve kapsamının artırılması, - Özel eğitim okullarında alan mezunu öğretmen ihtiyacının giderilmesi, - Özel teşebbüs ile yerel yönetimlerin desteklerinin artırılması için çeşitli teşviklerin sağlanması. 									

Hedef 5.3: Ülkemizin kalkınmasında önemli bir kaynak niteliğinde bulunan özel yetenekli öğrencilerimiz, akranlarından ayrıştırılmadan doğalarına uygun bir eğitim yöntemi ile desteklenecektir.

Amaç 5	Özel eğitim ve rehberlik hizmetlerinin etkinliği artırılarak bireylerin bedensel, ruhsal ve zihinsel gelişimleri desteklenecektir.									
Hedef 5.3	Ülkemizin kalkınmasında önemli bir kaynak niteliğinde bulunan özel yetenekli öğrencilerimiz, akranlarından ayrıştırılmadan doğalarına uygun bir eğitim yöntemi ile desteklenecektir.									
Performans Göstergeleri	Hedefe Etkisi (%)	Başlangıç Değeri	2019	2020	2021	2022	2023	İzleme Sıklığı	Rapor Sıklığı	
PG 5.3.1 Bilim ve sanat merkezleri grup tarama uygulaması yapılan öğrenci oranı (%)	40	5	7	10	12	13	15	6 Ay	6 Ay	
PG 5.3.2 Bilim ve sanat merkezi öğrencilerinin programlara devam oranı (%)	40	90	91	92	993	95	98	6 Ay	6 Ay	
PG 5.3.3 Öğretim kademelerinde özel yeteneklilere yönelik açılan destek eğitim odalarında derslere katılan öğrenci sayısı.	20	0	5	10	15	20	25	6 Ay	6 Ay	
Koordinatör Birim	Özel Eğitim ve Rehberlik Hizmetleri Şubesi									
İş Birliği Yapılacak Birimler	TEŞ, DÖĞŞ, ÖÖKŞ, HBÖŞ									
Riskler	<ul style="list-style-type: none"> - Tüm öğrencilerin tarama sistemine dâhil edilmesinin zorluğu, - Özgün zekâ testlerinin maliyetli olması ve üretilmesinde sıkıntılar yaşanması, - Özel sektörün tarama, tanılama ve eğitim konusunda yatırım yapmaması, - Özel yeteneklilerin eğitimine ilişkin toplumsal duyarlılığın az olması. 									
Stratejiler	S 5.3.1	Özel yeteneklilere yönelik destekleyici tedbirler alınacaktır.								
	S 5.3.2	Özel yeteneklilere yönelik gelişmiş tanılama ve değerlendirme araçları kullanılacaktır.								
Maliyet Tahmini	4.161.200									
Tespitler	<ul style="list-style-type: none"> - Tarama hizmetlerinin yaygın olmaması, - Bilim ve sanat merkezlerinin kurumsal yapısının ve sayısının yetersiz olması, - Özel yeteneklilere yönelik tanılama ve değerlendirme araçlarının yetersiz olması, - Okullarda tasarım ve beceri atölyelerinin sayısının yetersiz olması, - Özel yeteneklilere yönelik öğrenme ortamları, ders yapıları ve materyallerinin geliştirme çalışmalarının yetersiz olması. 									
İhtiyaçlar	<ul style="list-style-type: none"> - Bilim ve sanat merkezleri kurulması ve kurumsal yapısının yeniden kurgulanması, - Tarama hizmetlerinin yaygınlaştırılması, - Özgün zekâ ve yetenek testleri geliştirilmesi ve yurt dışında geliştirilmiş ölçeklerin kültürel uyum çalışmaları yapılması için kaynak ihtiyacı, - Ölçek geliştirme çalışmaları için nitelikli hizmet içi ve sertifika eğitimlerinin düzenlenmesi, - Özel yeteneklilere yönelik öğrenme ortamları, ders yapıları ve materyallerinin geliştirilmesinde özel teşebbüsün katkılarının artırılması için iş birliği yapılması. 									

Amaç 6:

Toplumun ihtiyaçlarına ve işgücü piyasası ile bilgi çağının gereklerine uygun biçimde düzenlenecek olan Mesleki ve teknik eğitim ve hayat boyu öğrenme sistemlerinin işlevselliği artırılabacaktır.

Hedef 6.1: Mesleki ve teknik eğitime atfedilen değer ve erişim imkânları artırılabacaktır.

Amaç 6	Toplumun ihtiyaçlarına ve işgücü piyasası ile bilgi çağının gereklerine uygun biçimde düzenlenecek olan Mesleki ve Teknik Eğitim ve hayat boyu öğrenme sistemlerinin işlevselliği artırılabacaktır.									
Hedef 6.1	Mesleki ve Teknik eğitime atfedilen değer ve erişim imkânları artırılabacaktır.									
Performans Göstergeleri	Hedefe Etkisi (%)	Başlangıç Değeri	2019	2020	2021	2022	2023	İzleme Sıklığı	Rapor Sıklığı	
PG 6.1.1 İşletmelerin ve mezunların mesleki ve teknik eğitime ilişkin memnuniyet oranı(%)	İşletmelerin memnuniyet oranı (%)	35	0	75	75	75	75	75	6 Ay	6 Ay
	Mezunların memnuniyet oranı (%)	35	0	70	70	70	70	70	6 Ay	6 Ay
PG 6.1.2 Kariyer rehberliği kapsamında Genel Beceri Test Seti uygulanan öğrenci sayısı		35	0	0	0	20	25	30	6 Ay	6 Ay
PG 6.1.3 Özel burs alan mesleki ve teknik ortaöğretim öğrenci sayısı		30	0	10	15	20	25	30	6 Ay	6 Ay
Koordinatör Birim	Mesleki ve Teknik Eğitim Şubesi									
İş Birliği Yapılacak Birimler	HBÖŞ, TEŞ, ÖÖKŞ									
Riskler	<ul style="list-style-type: none">- Mesleki ve teknik eğitime ve bazı mesleklere yönelik toplumda olumsuz bakış açısının devam etmesi ve yükseköğretime atfedilen değer in fazla olması,- Sektörün mesleki ve teknik eğitim mezunlarını istihdam etmede isteksiz davranması,- Yükseköğretime geçişte uygulanan yöntemlerin, alanın devamı niteliğindeki yükseköğretim programlarına devamı sağlamaması,- Mesleki ve teknik eğitime erişim imkânlarının artırılması ile ilgili paydaşların beklenen desteği vermemesi,- Yan dal yapmak için hedef kitlenin istekli olmaması.									
Stratejiler	S 6.1.1	Mesleki ve teknik eğitimde kariyer rehberliği etkin bir hale getirilecek ve mesleki ve teknik eğitimin görünürlüğü artırılabacaktır.								
Maliyet Tahmini	5.827.080									
Tespitler	<ul style="list-style-type: none">- Toplumdaki olumsuz mesleki ve teknik eğitim algısı,- Toplumda bazı mesleklere yönelik olumsuz algı bulunması ve buna bağlı olarak yükseköğretime daha fazla değer atfedilmesi,- Mesleki ve teknik eğitimin tanınırlığının yeterli düzeyde olmaması,- Mesleki ve teknik eğitimde rehberlik ve yönlendirme faaliyetlerinin standart ölçme araçlarıyla tespit edilen ilgi ve becerilere dayanmaması,- Mesleki ve teknik eğitimde program bazında esnek geçişlere ve farklı mesleklere yönelik becerilerin kazanılmasına imkân verecek bir yapının olmaması.									
İhtiyaçlar	<ul style="list-style-type: none">- Mesleki ve teknik eğitimin tanıtımına yönelik medya araçlarının hazırlanması için mali kaynak sağlanması,- Mesleki ve teknik eğitime ve mesleklere yönelik tanıtım çalışmaları için iş birlikleri geliştirilmesi,- Mesleki ve teknik eğitimin tanıtımı için sergi, fuar ve yarışmaların düzenlenmesi için mali kaynak sağlanması,- Yetenekleri tespit etmekte kullanılacak testlerin uygulanması için iş birliğinin geliştirilmesi,- Mesleki ve teknik eğitime erişim imkânlarının artırılması için iş birliklerinin geliştirilmesi.									

Hedef 6.2 Mesleki ve teknik eğitimde geliştirilecek olan yeni nesil öğretim programları yaygınlaştırılarak, beşeri ve fiziki altyapı iyileştirilecektir.

Amaç 6	Toplumun ihtiyaçlarına ve işgücü piyasası ile bilgi çağının gereklerine uygun biçimde düzenlenecek olan Mesleki ve Teknik Eğitim ve hayat boyu öğrenme sistemlerinin işlevselliği artırılacaktır.									
Hedef 6.2	Mesleki ve teknik eğitimde geliştirilecek olan yeni nesil öğretim programları yaygınlaştırılarak, beşeri ve fiziki altyapı iyileştirilecektir.									
Performans Göstergeleri	Hedefe Etkisi (%)	Başlangıç Değeri	2019	2020	2021	2022	2023	İzleme Sıklığı	Rapor Sıklığı	
PG 6.2.1 Mesleki eğitimde açılan yeni bölüm sayısı (%)	35	0	1	1	1	1	1	6 Ay	6 Ay	
PG 6.2.2 Stajını işletmelerde yapan öğrenci oranı (%)	35	99	100	100	100	100	100	12 Ay	12 Ay	
PG 6.2.3 Gerçek iş ortamlarında mesleki gelişim faaliyetlerine katılan öğretmen sayısı	30	0	5	10	15	15	20	6 Ay	6 Ay	
Koordinatör Birim	Mesleki ve Teknik Eğitim Şubesi									
İş Birliği Yapılacak Birimler	HBÖŞ, ÖÖKŞ									
Riskler	<ul style="list-style-type: none"> - Öğretim programlarının güncellenmesine temel oluşturacak sektör taleplerinin değişimi ve teknolojiye gelişmelerin çok hızlı olması, - Bireysel öğrenme materyallerini güncellemek veya hazırlamak için yeterli başvuru yapılmaması, - Eğitimi yapılan meslek alanındaki teknolojinin değişim hızının yüksek olması, - Öğretmen eğitimlerine yönelik iş birlikleri için ilgili tarafların beklenen desteği sağlamaması, - Uluslararası hareketlilik programlarının kontenjanlarının azalması. 									
Stratejiler	S 6.2.1	Sektör talepleri ile gelişen teknoloji doğrultusunda yeni bölümler açılacaktır.								
	S 6.2.2	Mesleki ve teknik eğitimde atölye ve laboratuvar donanımının güncellenecektir								
	S 6.2.3	Öğretmenlerin mesleki gelişimleri desteklenecek ve hizmet içi eğitimler gerçek iş ortamlarında yapılacaktır.								
Maliyet Tahmini	8.324.400									
Tespitler	<ul style="list-style-type: none"> - Mesleki ve teknik eğitim öğretim programlarının sektör talepleri ve gelişen teknolojinin gerekleriyle yeterince uyumlu olmaması, - Alan eğitiminin ortaöğretim ikinci yılında başlamasının öğrencilerin mesleki ve teknik eğitime yönelik motivasyonunu olumsuz etkilemesi, - Mesleki ve teknik eğitimde atölye ve laboratuvar öğretmenlerinin meslek alanlarıyla ilgili bilgi ve becerilerini güncel tutacakları imkânların yetersiz olması, - Öğrencilerin beceri gelişimine destek olan döner sermaye faaliyetlerinin mevcut vergilendirme sisteminden olumsuz etkilenmesi ve gelirlerin eğitim alt yapısı için doğrudan kullanılmaması. 									
İhtiyaçlar	<ul style="list-style-type: none"> - Sektör talepleri ve teknolojik gelişmeler doğrultusunda ilgili kurum ve kuruluşlarla iş birliğinin geliştirilmesi, - Yeni oluşturulan alan ve dallar ile güncellenen programlara yönelik öğretmen eğitimlerinin gerçekleştirilmesi, - Güncellenen öğretim programları doğrultusunda malzeme, araç, gereç ve donanım sağlanması, - Öğretmenlerin hizmet içi eğitimlerinin iş ortamında yapılması için iş birlikleri, - Döner sermaye faaliyetlerinin artırılması için mevzuat düzenlemesi. 									

Hedef 6.3: Mesleki ve teknik eğitim-istihdam-üretim ilişkisi güçlendirilecektir.

Amaç 6	Toplumun ihtiyaçlarına ve işgücü piyasası ile bilgi çağına uygun biçimde düzenlenecek olan Mesleki ve Teknik Eğitim ve hayat boyu öğrenme sistemlerinin işlevselliği artırılabacaktır.								
Hedef 6.3	Mesleki ve teknik eğitim-istihdam-üretim ilişkisi güçlendirilecektir.								
Performans Göstergeleri	Hedefe Etkisi (%)	Başlangıç Değeri	2019	2020	2021	2022	2023	İzleme Sıklığı	Rapor Sıklığı
PG 6.3.1 Organize sanayi bölgelerinde bulunan mesleki ve teknik ortaöğretim kurumu sayısı	35	1	1	1	1	1	1	6 Ay	6 Ay
PG 6.3.2 Sektörle iş birliği kapsamında yapılan protokol sayısı	35	0	1	1	2	2	3	6 Ay	6 Ay
PG 6.3.3 Buluş, patent ve faydalı model başvurusu yapan mesleki ve teknik eğitim kurumu öğrencisi ve öğretmeni sayısı	30	0	1	1	1	1	1	6 Ay	6 Ay
Koordinatör Birim	Mesleki ve Teknik Eğitim Şubesi								
İş Birliği Yapılacak Birimler	ÖÖKŞ, HBÖŞ								
Riskler	<ul style="list-style-type: none">- Eğitim-istihdam ve üretim ilişkisinin güçlendirilmesinde rol sahibi olacak tarafların beklenen desteği sağlamaması,- Teknolojinin çok hızlı bir şekilde gelişmesi ve sektörün taleplerinin değişken olması,- Yurt dışında yatırım yapılan iş alanlarına yönelik beklentilerin tespit edilememesi,- Diplomatik ve yapısal engeller,- Savunma sanayi sektörünün projelerinin genellikle gizlilik arz etmesi.								
Stratejiler	S 6.3.1	Mesleki ve teknik eğitim kurumları ile sektör arasında iş birliği artırılacaktır.							
	S 6.3.2	Bölge sanayisinin ihtiyaç duyduğu nitelikli insan gücü yetiştirilecektir.							
Maliyet Tahmini	6.659.520								
Tespitler	<ul style="list-style-type: none">- Sektör liderleri, organize sanayi bölgeleri ve Ar-Ge merkezlerinin mesleki ve teknik eğitimle olan etkileşiminin beklenen seviyede olmaması,- Yerelde yapılan iş birliklerinin merkezi düzeyde takip edilememesi,- Mesleki ve teknik eğitimde politika belirleme ve karar alma süreçlerinde sektör temsilcilerinin yer almada isteksiz olması,- Ülkemizde savunma sanayi alanında yaşanan gelişmelere paralel olarak mesleki ve teknik eğitim ihtiyacı doğması,- Gelişen teknolojinin birçok meslek alanında köklü değişikliklere sebep olması ve yeni mesleklerin ortaya çıkması.								
İhtiyaçlar	<ul style="list-style-type: none">- Mesleki ve teknik eğitimde eğitim-üretim ve istihdam ilişkisinin güçlendirilmesi için ilgili taraflarla iş birlikleri,- Özel sektörün mesleki ve teknik eğitim okul açmasının teşviki için finansman,- Mesleki ve teknik eğitimde yapılan iş birliklerinin merkezi düzeyde takip edilmesi için elektronik sistem,- Farklı ülkelerle mesleki ve teknik eğitim alanında iş birliği çalışmaları için ilgili kurumların desteğinin sağlanması,- Savunma sanayi alanında faaliyet gösteren kurum ve firmalarla iş birliklerinin geliştirilmesi,								

Hedef 6.4: Bireylerin iş ve yaşam kalitelerini yükseltmek amacıyla hayat boyu öğrenme katılım ve tamamlama oranları artırılacaktır.

Amaç 6	Toplumun ihtiyaçlarına ve işgücü piyasası ile bilgi çağının gereklerine uygun biçimde düzenlenecek olan Mesleki ve Teknik Eğitim ve hayat boyu öğrenme sistemlerinin işlevselliği artırılacaktır.									
Hedef 6.4	Bireylerin iş ve yaşam kalitelerini yükseltmek amacıyla hayat boyu öğrenme katılım ve tamamlama oranları artırılacaktır.									
Performans Göstergeleri	Hedefe Etkisi (%)	Başlangıç Değeri	2019	2020	2021	2022	2023	İzleme Sıklığı	Rapor Sıklığı	
PG 6.4.1 Hayat boyu öğrenmeye katılım oranı (%)	50	5,8	6	6,5	7	7,5	8	6 Ay	6 Ay	
PG 6.4.2 Hayat boyu öğrenme kapsamındaki kursları tamamlama oranı (%)	50	65	66	68	70	73	75	6 Ay	6 Ay	
Koordinatör Birim	Hayat Boyu Öğrenme Şubesi									
İş Birliği Yapılacak Birimler	ÖÖKŞ, DÖŞ, MTEŞ, OGS, TEŞ									
Riskler	<ul style="list-style-type: none"> - Bireylerin hayat boyu öğrenmenin kapsamı konusunda yeterli farkındalığa sahip olmaması, - Hayat boyu öğrenme kapsamında katılım sağlanan kursların bireylerin mesleki kariyerlerinde dikkate alınmaması, - Geçici koruma altındaki nüfusun yoğun olarak yaşadığı şehirlerde eğitim ortamlarının yetersiz oluşu, - Ailelerin eğitim olanakları ve Türkçeyi öğrenme hususunda farkındalıkları yeterli düzeyde olmayışı. 									
Stratejiler	S 6.4.1	Hayat boyu öğrenme programlarının niteliği geliştirilerek hayat boyu öğrenmeye katılım ve tamamlama oranlarının artırılması sağlanacak ve ülkemizde geçici koruma altında bulunan yabancıların çocuklarının eğitim ve öğretime erişim imkânları artırılacaktır.-								
Maliyet Tahmini	10.821.720									
Tespitler	<ul style="list-style-type: none"> - Hayat boyu öğrenme kapsamında yeterli düzeyde uzaktan eğitim veya e-sertifika çalışması bulunmaması, - Bireylerin hayat boyu öğrenme kapsamında verilen kurslara katılım oranlarının az olması, - Geçici koruma altındaki nüfusun yoğun olarak yaşadığı şehirlerde eğitim ortamlarının yetersiz kalması, - Ailelerin eğitim olanakları ve Türkçeyi öğrenme hususunda farkındalıkları yeterli düzeyde değildir ve bazı bölgelerde çocukların resmi okullara kayıt edilmesi hususunda direnç göstermesi, - Özellikle lise çağındaki öğrenciler aile ekonomisine katkı sağlamak amacıyla çeşitli sektörlerde çalışması. 									
İhtiyaçlar	<ul style="list-style-type: none"> - Başta çocuk ve kadına yönelik olmak üzere şiddetle mücadele bağlamında farkındalık eğitimleri düzenlenmesi, - Uzaktan eğitim modelleri için sistem ve altyapı oluşturulması, - Hayat boyu öğrenme süreçlerine yönelik toplumsal farkındalığa ilişkin çalışmalar yapılması, - Ülkemizde bulunan geçici koruma altındaki öğrencilerin eğitime erişimlerinin artırılmasına yönelik politika, strateji ve mevzuat geliştirme ve güncelleştirme çalışmaları hızlandırılması, - Uluslararası kurum kuruluşların finansal olarak desteğinin sağlanması. 									

Amaç 7:

Uluslararası standartlar gözetilerek tüm okullarımız için destekleyici özel öğretim yapısının yaygınlaştırılması sağlanacaktır.

Hedef 7.1 Özel öğretime devam eden öğrenci oranları artırılarak, güçlendirilen özel öğretim kurumları yönetim ve teftiş yapısı işletilecektir.

Amaç 7	Uluslararası standartlar gözetilerek tüm okullarımız için destekleyici özel öğretim yapısının yaygınlaştırılması sağlanacaktır.									
Hedef 7.1	Özel öğretime devam eden öğrenci oranları artırılaraktır.									
Performans Göstergeleri	Hedefe Etkisi (%)	Başlangıç Değeri	2019	2020	2021	2022	2023	İzleme Sıklığı	Rapor Sıklığı	
PG 7.1.1 Özel okul öncesi eğitim okullarında bulunan öğrencilerin oranı (%)	25	0,28	1	1.5	1.8	2	3	6 Ay	6 Ay	
PG 7.1.2 Özel ilkokullarda bulunan öğrencilerin oranı (%)	25	1,17	2	2.5	3	3.5	4	6 Ay	6 Ay	
PG 7.1.3 Özel ortaokullarda bulunan öğrencilerin oranı (%)	25	1,06	1.5	1.5	1.7	2	2	6 Ay	6 Ay	
PG 17.1.4 Özel ortaöğretim okullarında bulunan öğrencilerin oranı (%)	25	4,92	5	5.5	6	6.5	7	6 Ay	6 Ay	
Koordinatör Birim	Özel Öğretim Kurumları Şubesi									
İş Birliği Yapılacak Birimler	SGŞ									
Riskler	- Özel okullar ile resmi okullar arasında ve bölgeler bazında başarı düzeylerinin farklı olması, - Mevcut mevzuat düzenlemelerinin özel öğretimle ilgili yeterli esnekliği sağlamaması.									
	S 7.1.1	Özel sektörün eğitim yatırımlarını desteklenecektir.								
Maliyet Tahmini	1.664.880									
Tespitler	- Özel öğretim kurumlarıyla ilgili iş ve işlemlerin uzun sürmesi, - Özel öğretim kurumlarına yönelik denetim ve teftiş süreçlerinin yetersiz olması, - Milletlerarası özel öğretim kurumları ve bu kurumlara devam eden öğrencilerin Bakanlığımız MEBBİS, e-Okul, e-Özel sistemlerinde kayıt altına alınacağı bir modülün olmaması, - Özel öğretim kurumlarına devam eden öğrenci oranlarının gelişmiş ülkeler ile kıyaslandığında düşük olması.									
İhtiyaçlar	- Özel öğretim alanına ilişkin mevzuatın yeniden düzenlenmesi, - Özel öğretim kurumlarına devam eden öğrencilerin oranını artıracak çalışmalar yapılması, - Özel sektörün eğitim yatırımlarını desteklemek amacıyla yasal düzenleme yapılması ve tedbir mekanizmaları geliştirilmesi, - Milletlerarası özel öğretim kurumlarının ve bu kurumlara devam eden öğrencilerin Bakanlığımız MEBBİS, e-Okul, e-Özel sistemlerine entegre edilmesi.									

Hedef 7.2 Sertifika eğitimi veren özel öğretim kurumlarının bilinirliği ile ilgili çalışmalar yapılacaktır.

Amaç 7	Uluslararası standartlar gözetilerek tüm okullarımız için destekleyici özel öğretim yapısının yaygınlaştırılması sağlanacaktır.									
Hedef 7.2	Sertifika eğitimi veren özel öğretim kurumlarının bilinirliği ile ilgili çalışmalar yapılacaktır.									
Performans Göstergeleri	Hedefe Etkisi (%)	Başlangıç Değeri	2019	2020	2021	2022	2023	İzleme Sıklığı	Rapor Sıklığı	
PG 7.2.1. Özel öğretim kurumlarından sertifika alan kişi sayısı.	100	0	10	12	15	17	20	6 Ay	6 Ay	
Koordinatör Birim	Özel Öğretim Kurumları Şubesi									
İş Birliği Yapılacak Birimler	MTEŞ, HBÖŞ									
Riskler	- Uzaktan eğitim veya yüz yüze eğitim ile verilecek eğitim alanlarına ilişkin meslek standartlarının belirlenmemiş olması, - Uzaktan eğitim yöntemine ilişkin öğretmen ve kursiyerlerde yeterli farkındalık olmaması, - Uzaktan eğitim yöntemine kursiyerlerden yeterli talep olmaması.									
Stratejiler	S 7.2.1	Özel çeşitli kurslar ile özel eğitim ve rehabilitasyon merkezlerinde verilen eğitimin niteliğini artırmaya yönelik çalışmalar yapılacaktır.								
Maliyet Tahmini	2.497.320									
Tespitler	- Bakanlığımızdan izin almadan eğitim veren uzaktan eğitim kurumları bulunması, - Uzaktan eğitim verilebilecek eğitim alanlarına ilişkin meslek standartlarının belirlenmemiş olması, - Özel eğitim ve rehabilitasyon merkezlerinden hizmet alanların devam takibi ile eğitim hizmetinin kalitesinin denetiminin etkin olarak yürütülmemesi.									
İhtiyaçlar	- Uzaktan eğitim yöntem ve sürecine ilişkin mevzuat düzenlemeleri, - Uzaktan eğitim yöntem ve sürecine ilişkin altyapı düzenlemeleri, - Özel motorlu taşıt sürücüleri kurslarının eğitim ve sınav standartlarının yükseltilmesi, - Programların uluslararası meslek standartlarına göre düzenlenmesi, - Özel eğitim ve rehabilitasyon merkezlerinde devam durumu ve eğitim kalitesinin izlenmesine yönelik düzenleme yapılması.									

BÖLÜM 4

MALİYETLENDİRME



Maliyetlendirme

Millî Eğitim Müdürlüğünün 2019-2023 Stratejik Planı'nın maliyetlendirilmesi sürecindeki temel gaye, stratejik amaç, hedef ve eylemlerin gerektirdiği maliyetlerin ortaya konulması suretiyle politika tercihlerinin ve karar alma sürecinin rasyonelleştirilmesine katkıda bulunmaktır. Bu sayede, stratejik plan ile bütçe arasındaki bağlantı güçlendirilecek ve harcamaların önceliklendirilme süreci iyileştirilecektir.

Bu temel gayeden hareketle planın tahmini maliyetlendirilmesi şu şekilde yapılmıştır:

- Hedeflere ilişkin eylemler durum analizi çalışmaları sonuçlarından hareketle birimlerin katılımlarıyla tespit edilmiştir,
- Eylemlere ilişkin tahmini maliyetler belirlenmiştir,
- Eylem maliyetlerinden hareketle hedef maliyetleri belirlenmiştir,
- Hedef maliyetlerinden yola çıkılarak amaç maliyetleri belirlenmiş ve amaç maliyetlerinden de stratejik plan maliyeti belirlenmiştir.

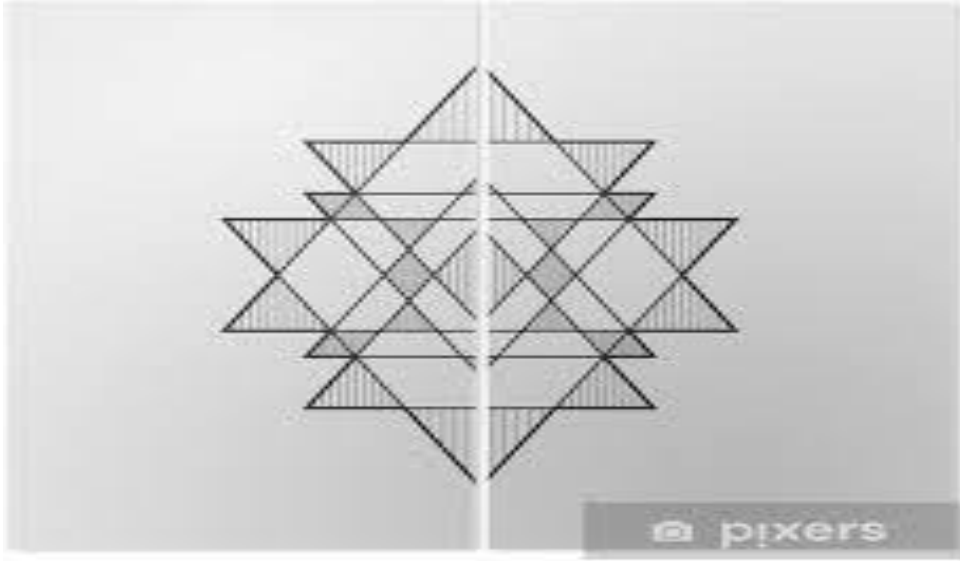
Müdürlüğümüzün stratejik planında 22 hedef bulunmaktadır. Söz konusu hedeflere ilişkin bütçe dağılımları 5 yıllık olarak alttaki tabloda belirtilmiştir. Tabloda görüldüğü üzere gelir ve giderlerde yaşanan artıştan hareketle hazırlanan beş yıllık maliyetlendirme sonucunda Müdürlüğümüzün tahmini olarak **970.680.615**TL'lik bir harcama yapacağı düşünülmektedir. Plan dönemi amaç maliyetlerine ilişkin alttaki tabloda ayrıntılı bilgiye yer verilmiştir.

AMAÇ NO	2019	2020	2021	2022	2023	TOPLAM MALİYET
AMAÇ 1	25.805.640	28.386.204	31.221.824	34.344.006	37.778.406	157.516.080
AMAÇ 2	17.481.240	19.229.364	21.152.300	23.267.530	25.594.283	106.724.717
AMAÇ 3	29.967.840	32.964.624	36.261.086	39.887.194	43.875.918	182.956.662
AMAÇ 4	33.297.600	36.627.360	40.290.096	44.319.105	48.751.015	203.285.176
AMAÇ 5	16.647.800	18.312.580	20.143.838	22.158.221	24.374.043	101.436.482
AMAÇ 6	31.632.720	34.795.992	38.275.591	42.103.150	46.313.465	193.118.918
AMAÇ 7	4.162.200	4.578.420	5.036.262	5.539.888	6.093.876	25.410.646
Amaç Toplam	158.995.040	174.894.544	192.383.998	211.622.397	232.784.636	970.680.615

Tablo 9: Maliyet Tablosu

BÖLÜM 5

İZLEME VE DEĞERLENDİRME



MEM 2019-2023 Stratejik Planı İzleme ve Değerlendirme Modeli

Stratejik planlarda yer alan amaç ve hedeflere ulaşma durumlarının tespiti ve bu yolla stratejik planlardaki amaç ve hedeflerin gerçekleştirilebilmesi için gerekli tedbirlerin alınması izleme ve değerlendirme ile mümkün olmaktadır. İzleme, stratejik plan uygulamasının sistematik olarak takip edilmesi ve raporlanmasıdır. Değerlendirme ise, uygulama sonuçlarının amaç ve hedeflere kıyasla ölçülmesi ve söz konusu amaç ve hedeflerin tutarlılık ve uygunluğunun analizidir.

İzleme ve değerlendirme sürecine yön verecek temel ilkeleri “Katılımcılık, Saydamlık, Hesap verebilirlik, Bilimsellik, Tutarlılık ve Nesnellik” olarak ifade edilebilir.

İdarelerin kurumsal yapılarının kendine has farklılıkları izleme ve değerlendirme süreçlerinin de farklılaşmasını beraberinde getirmektedir. Eğitim idarelerinin ana unsurunun, girdi ve çıktılarının insan oluşu, ürünlerinin değerinin kısa vadede belirlenememesine ve insan unsurundan kaynaklı değişkenliğin ve belirsizliğin fazla olmasına yol açmaktadır. Bu durumda sadece nicel yöntemlerle yürütülecek izleme ve değerlendirmelerin eğitsel olgu ve durumları açıklamada yetersiz kalabilmesi söz konusudur. Nicel yöntemlerin yanında veya onlara alternatif olarak nitel yöntemlerin de uygulanmasının daha zengin ve geniş bir bakış açısı sunabileceği belirtilebilir.

Belirtilen temel ilkeler ve veri analiz yöntemleri doğrultusunda birlikte Millî Eğitim Müdürlüğü 2019-2023 Stratejik Planı İzleme ve Değerlendirme Modeli'nin çerçevesi aşağıdaki süreçlerden oluşmaktadır:

1. Performans göstergeleri ve stratejiler bazında gerçekleşme durumlarının belirlenmesi,
2. Performans göstergelerinin gerçekleşme durumlarının hedeflerle kıyaslanması,
3. Sonuçların raporlanması ve paydaşlarla paylaşımı,
4. Hedeflerden sapmaların nedenlerinin araştırılması,
5. Alternatiflerin ve çözüm önerilerinin geliştirilmesi

Performans Göstergeleri

Performans göstergelerinin izlenmesinde standartlaşmanın sağlanması ve güvenilirliğin temin edilmesi önemli bir konudur. Bu sebeple performans göstergelerinin kimlik kartı olarak nitelendirilebilecek “Performans Göstergesi Kartı” geliştirilmesi uygulaması yürütülmüştür. Geliştirilen Performans Gösterge Kartı ile her bir performans göstergesinin veri kaynağı, analitik çerçevesi, kapsamı, veri temin dönemi, ilişkili olduğu stratejiler, sorumlu birim gibi birçok bilgi kayıt altına alınmıştır. Bu yolla performans göstergelerine ilişkin izleme verilerinin güvenilirliğinin ve karşılaştırılabilirliğinin güvence altına alınması sağlanmıştır. Gösterge kartlarının birleştirilmesi ile de hedef kartları oluşturulmuştur. Gösterge kartlarında belirtilen kavramsal çerçeve, tanım, hesaplama yöntemi gibi göstergeye ilişkin temel bilgiler Gösterge Bilgi Tablosunda toplanmıştır.

HAZIRLAYANLAR

Ergin AYBAR
Fazlı ÇİÇEK
Ekrem GENÇ

Miraç NALÇACI

Çetin KARAHAN
Mustafa
KIRHASANOĞLU

İl Milli Eğitim Müdürlüğü Müdür Yardımcısı

İl Milli Eğitim Müdürlüğü Strateji Geliştirme Şube Müdürü

İl Milli Eğitim Müdürlüğü AR-GE Birimi Stratejik Planlama
Koordinasyon Ekibi

İl Milli Eğitim Müdürlüğü AR-GE Birimi Stratejik Planlama
Koordinasyon Ekibi

İl Milli Eğitim Müdürlüğü AR-GE Birimi Stratejik Planlama Ekibi

İl Milli Eğitim Müdürlüğü AR-GE Birimi Stratejik Planlama Ekibi

